

คู่มือ

การประเมินสถานศึกษาอาชีวศึกษา
เพื่อรับรางวัลพระราชทาน

สำนักงานคณะกรรมการการอาชีวศึกษา
กระทรวงศึกษาธิการ

คำชี้แจง

คู่มือการประเมินสถานศึกษาอาชีวศึกษาเพื่อรับรางวัลพระราชทานฉบับนี้ เป็นคู่มือการประเมิน และคัดเลือกสถานศึกษาเพื่อรับรางวัลพระราชทาน ประจำปีการศึกษา ๒๕๕๓ ตามประกาศของสำนักงานคณะกรรมการการอาชีวศึกษา เรื่อง หลักเกณฑ์และแนวทางการคัดเลือกนักศึกษา และสถานศึกษาอาชีวศึกษาและสถานศึกษาวิชาชีพ เพื่อรับรางวัลพระราชทาน ประจำปีการศึกษา ๒๕๕๓ ซึ่งได้กำหนดคุณสมบัติของสถานศึกษาที่มีสิทธิเข้ารับการประเมินและคัดเลือกเพื่อรับรางวัลพระราชทานไว้ ๖ ด้าน คือ

- ด้านที่ ๑ คุณภาพนักศึกษา
- ด้านที่ ๒ การบริหารหลักสูตรและงานวิชาการ
- ด้านที่ ๓ การบริหารจัดการ
- ด้านที่ ๔ ความสัมพันธ์ระหว่างสถานศึกษากับชุมชน
- ด้านที่ ๕ บุคลากรและการบริหารงานบุคลากร
- ด้านที่ ๖ ความดีเด่นของสถานศึกษา

ทั้งนี้ เพื่อให้การดำเนินงานของคณะกรรมการประเมินเป็นไปในรูปแบบ และมีมาตรฐานเดียวกัน ผลการประเมินมีความถูกต้องและเที่ยงตรง ผู้ถูกประเมินได้รับความยุติธรรม ดังนั้น คณะกรรมการที่ทำหน้าที่ประเมินจึงควรศึกษาและทำความเข้าใจรายละเอียด และวิธีการประเมินในคู่มือเล่มนี้ก่อนดำเนินการ และให้ดำเนินการตามคู่มือนี้ทุกประการ หากมีข้อสงสัยประการใด กรุณาสอบถามได้ที่กลุ่มประกันคุณภาพการอาชีวศึกษา สำนักมาตรฐานการอาชีวศึกษาและวิชาชีพ โทรศัพท์ ๐ ๒๒๘๒ ๗๐๖๐ ต่อ ๑๔๐๕

สำนักงานคณะกรรมการการอาชีวศึกษา

กันยายน ๒๕๕๓

สารบัญ

คำชี้แจง	หน้า
๑. ความนำ	๑
๒. คุณสมบัติของสถานศึกษาที่มีสิทธิ์เข้ารับการประเมินและคัดเลือก เพื่อรับรางวัลพระราชทาน	๒๓
๓. การดำเนินการคัดเลือกสถานศึกษารางวัลพระราชทาน	๓๓
๔. ขอบเขตการประเมินสถานศึกษารางวัลพระราชทาน	๓๗
๕. รายการประเมินและวิธีการประเมิน	๓๙
๖. เกณฑ์การพิจารณาคัดเลือกและขั้นตอนการจัดทำคะแนน	๕๐

คู่มือ

การประเมินสถานศึกษาอาชีวศึกษา

เพื่อรับรางวัลพระราชทาน

๑. ความนำ

งานคัดเลือกนักเรียนนักศึกษา และสถานศึกษา เพื่อรับรางวัลพระราชทานนี้เกิดขึ้นจากการเสด็จพระราชดำเนินทรงเปิดงานแสดงศิลปหัตถกรรมนักเรียน ประจำปีการศึกษา ๒๕๐๖ ของพระบาทสมเด็จพระเจ้าอยู่หัว รัชกาลปัจจุบัน ด้วยพระวิสัยทัศน์ที่กว้างไกล ทรงเห็นความสำคัญในการส่งเสริมการศึกษาของชาติออร์กับน้ำพระทัยที่เปี่ยมด้วยพระเมตตา พระองค์ทรงมีพระราชปรารภแต่ฯ พลฯ รัฐมนตรีว่าการกระทรวงศึกษาธิการ ในขณะนั้น คือ ม.ล.ปิ่น มาลากุล ว่า “มีนักเรียนจำนวนมาก ซึ่งมีความประพฤติดีและมีความมานะพยายามศึกษาเล่าเรียนได้ผลดี รวมทั้งมีโรงเรียน ซึ่งจัดการศึกษาดีจนนักเรียนได้รับการเรียนดีเป็นส่วนรวมนักเรียนและโรงเรียนที่มีคุณสมบัติดังกล่าว สมควรจะได้รับรางวัลพระราชทานและทรงยินดีจะพระราชทานรางวัลให้ด้วย”และในปี ๒๕๐๖ ได้พระราชทานรางวัลแก่โรงเรียนราษฎร์ สอนศาสนาอิสลาม ซึ่งจัดการศึกษาดีเด่น

ด้วยความสำนึกในพระมหากรุณาธิคุณเป็นล้นพ้น กระทรวงศึกษาธิการ โดยกรมวิชาการ จึงได้นำแนวพระราชปรารภดังกล่าวมาดำเนินการต่อ และถือเป็นภารกิจสำคัญของกระทรวงศึกษาธิการที่ต้องดำเนินการโดยออก “ระเบียบกระทรวงศึกษาธิการ ว่าด้วยรางวัลพระราชทานแก่นักเรียน นักศึกษา และสถานศึกษา พ.ศ. ๒๕๐๗”และถือปฏิบัติตั้งแต่ปี พ.ศ. ๒๕๐๗ เป็นต้นมา และได้มีการปรับปรุงระเบียบดังกล่าวในปี พ.ศ. ๒๕๔๑ มีนักเรียน นักศึกษา ได้รับรางวัลพระราชทานไปแล้วมากกว่า ๓,๐๐๐ คน และสถานศึกษาได้รับรางวัลพระราชทานไปแล้วกว่า ๒,๐๐๐ แห่ง เนื่องจากได้มีการประกาศใช้พระราชบัญญัติระเบียบบริหารราชการกระทรวงศึกษาธิการ พ.ศ.๒๕๔๖ ให้มีการปรับโครงสร้างการบริหารและส่วนราชการของกระทรวงศึกษาธิการขึ้นใหม่ กระทรวงศึกษาธิการจึงได้ออกระเบียบกระทรวงศึกษาธิการว่าด้วยรางวัลพระราชทานแก่นักเรียน นักศึกษา และสถานศึกษา พ.ศ. ๒๕๔๗ และให้ใช้ระเบียบนี้ตั้งแต่วันที่ ๒๕๔๗ เป็นต้นไป และได้มอบให้สำนักตรวจราชการและติดตามประเมินผล สำนักงานปลัดกระทรวงศึกษาธิการ ร่วมกับ สำนักวิชาการและมาตรฐานการศึกษา สำนักงานคณะกรรมการการศึกษาขั้นพื้นฐาน รับผิดชอบดำเนินการในฐานะเลขานุการโครงการและมอบให้องค์กรหลักที่มีสถานศึกษาในสังกัด ได้แก่ สำนักงานคณะกรรมการการศึกษาขั้นพื้นฐาน สำนักงานคณะกรรมการการอาชีวศึกษา และสำนักงานคณะกรรมการการอุดมศึกษาเป็นผู้ดำเนินการคัดเลือกนักเรียน นักศึกษา และสถานศึกษา ทั้งภาครัฐและเอกชน เพื่อรับรางวัลพระราชทานและและได้มีการแก้ไขปรับปรุงระเบียบกระทรวงศึกษาธิการ ว่าด้วยรางวัลพระราชทานแก่นักเรียน นักศึกษา และสถานศึกษาให้เหมาะสมยิ่งขึ้น ในปี ๒๕๔๘ โดยให้ใช้ระเบียบตั้งแต่วันที่ ๒๕๔๘ เป็นต้นไป

วิธีการคัดเลือก ให้ดำเนินการตามแบบประเมินและคู่มือการประเมินของสำนักงานคณะกรรมการการอาชีวศึกษา ซึ่งใช้ทั้งการสังเกต การสัมภาษณ์ และพิจารณาหลักฐานและร่องรอยที่ปรากฏ

/โดยมีรายการ...

โดยมีรายการประเมินและหลักเกณฑ์กำหนดไว้ชัดเจน

งานคัดเลือกนักเรียน นักศึกษา และสถานศึกษาเพื่อรับรางวัลพระราชทานนี้เป็นงานที่มีเกียรติ เป็นสิริมงคล สมควรที่ผู้เกี่ยวข้องทุกฝ่ายจะต้องดำเนินการด้วยความรอบคอบ โดยเฉพาะอย่างยิ่งการประเมิน และคัดเลือกคณะกรรมการต้องกระทำอย่างมีหลักเกณฑ์ บริสุทธิ์ ยุติธรรม ใช้ความสามารถและดุลพินิจในการ พิจารณาตัดสินผล อย่างถูกต้องตามหลักการ มีใจเป็นกลาง ไม่นิยมเอียงไปฝ่ายใดฝ่ายหนึ่ง เพื่อให้ได้บุคคล หรือสถานศึกษาที่สมควร ได้รับรางวัลพระราชทานอย่างแท้จริง

นักเรียน นักศึกษา และสถานศึกษาที่ผ่านการคัดเลือก ต้องมีสิ่งแสดงให้เห็นถึงความยอดเยี่ยมดีเด่น ได้อย่างชัดเจนและดีจริง ทุกคนต้องตระหนักไว้เสมอว่ารางวัลพระราชทาน เป็นสิ่งที่ทรงคุณค่าและเป็นเกียรติประวัติ ต่อผู้รับอย่างสูงสุด คุณความดีจะได้รับการประกาศเกียรติคุณและเผยแพร่ ไปยัง สาธารณชนทั่วไป สมควร ที่ผู้เกี่ยวข้องทุกฝ่ายต้องกระทำอย่างรอบคอบ และผู้ที่ได้รับรางวัลไปแล้วจะต้อง ดำรงรักษาคุณความดีนั้นให้ยาวนานสืบไป

๒. คุณสมบัติของสถานศึกษาที่เข้าข่ายสถานศึกษารางวัลพระราชทาน

คุณสมบัติของสถานศึกษาอาชีวศึกษา ที่มีสิทธิ์เข้ารับการประเมิน และคัดเลือกเพื่อรับรางวัลพระราชทาน ต้องเป็นสถานศึกษาที่จัดการศึกษาในระดับประกาศนียบัตรวิชาชีพ(ปวช.) และหรือ ประกาศนียบัตรวิชาชีพชั้นสูง (ปวส.) ที่สามารถจัดการศึกษาได้มาตรฐาน ดีเด่นในด้านต่อไปนี้

ด้านที่ ๑ คุณภาพนักศึกษา

ด้านที่ ๒ การบริหารหลักสูตรและงานวิชาการ

ด้านที่ ๓ การบริหารการจัดการ

ด้านที่ ๔ ความสัมพันธ์ระหว่างสถานศึกษากับชุมชน

ด้านที่ ๕ บุคลากรและการบริหารงานบุคลากร

ด้านที่ ๖ ความดีเด่นของสถานศึกษา

ทั้งนี้สถานศึกษาดังกล่าวต้องไม่เคยได้รับรางวัลพระราชทานหรือเคยได้รับรางวัลพระราชทานก่อนปี การศึกษา ที่มีการประเมิน เว้นช่วงระยะเวลา ๓ ปีการศึกษา และให้เป็นไปตามประกาศกระทรวงศึกษาธิการ จึงจะมีสิทธิ์ส่งเข้ารับการประเมิน สถานศึกษาที่จัดการศึกษาทั้งการศึกษาวชิชาชีพและอาชีวศึกษาและเคยได้รับ รางวัลพระราชทาน ในปีการศึกษาที่ผ่านมา ในระดับใดระดับหนึ่ง จะมีสิทธิ์เข้ารับการประเมินระดับอื่นได้อีก เมื่อสถานศึกษานั้นมีการบริหารการศึกษา พื้นที่ ครู ครุภัณฑ์ ทั้งการศึกษาวชิชาชีพและอาชีวศึกษาแยกจากกัน (อาจอยู่ในบริเวณเดียวกันแต่การบริหารจัดการแยกจากกันอย่างชัดเจน)

/๓. การดำเนินการ...

๓. การดำเนินการคัดเลือกสถานศึกษารางวัลพระราชทาน

ในการประเมินและคัดเลือกสถานศึกษาระดับอาชีวศึกษาเพื่อรับรางวัลพระราชทานมีรายละเอียดการดำเนินงานตามลำดับดังนี้

๓.๑ การแต่งตั้งคณะกรรมการดำเนินงาน

๓.๑.๑ คณะกรรมการดำเนินงาน ประกอบด้วย เลขาธิการคณะกรรมการการอาชีวศึกษา เป็นประธาน รองเลขาธิการคณะกรรมการการอาชีวศึกษาผู้ที่ได้รับมอบหมายให้กำกับดูแลสำนักมาตรฐานการอาชีวศึกษาและวิชาชีพ เป็นรองประธาน ที่ปรึกษาด้านนโยบายและแผน ที่ปรึกษาด้านมาตรฐานอาชีวศึกษาช่างอุตสาหกรรม ที่ปรึกษาด้านมาตรฐานอาชีวศึกษารัฐกิจและบริการ ที่ปรึกษาด้านมาตรฐานอาชีวศึกษาเกษตรและประมง ผู้อำนวยการสำนักบริหารงานคณะกรรมการส่งเสริมการศึกษาเอกชน ผู้อำนวยการสำนักติดตามและประเมินผลการอาชีวศึกษา ผู้อำนวยการสำนักนโยบายและแผนการอาชีวศึกษา ผู้แทนหน่วยงานต่าง ๆ ที่มีสถานศึกษาที่จัดการศึกษาอาชีวศึกษาและการศึกษาวิชาชีพ อยู่ในความควบคุมดูแล รวมทั้งนักวิชาการศึกษาและผู้ทรงคุณวุฒิจากหน่วยงานต่าง ๆ เป็นกรรมการ ผู้อำนวยการสำนักมาตรฐานการอาชีวศึกษาและวิชาชีพ เป็นกรรมการและเลขานุการ หัวหน้ากลุ่มประกันคุณภาพการอาชีวศึกษา และข้าราชการกลุ่มประกันคุณภาพการอาชีวศึกษา เป็นกรรมการและผู้ช่วยเลขานุการ ทำหน้าที่จัดทำแนวปฏิบัติ วิธีการ และเครื่องมือการคัดเลือก นักศึกษาและสถานศึกษาเพื่อรับรางวัลพระราชทาน กำกับการดำเนินงานและตรวจสอบผลการคัดเลือกนักศึกษา และสถานศึกษา แล้วเสนอผลการคัดเลือกต่อคณะกรรมการอำนวยการระดับกระทรวงศึกษาธิการพิจารณาตัดสินผล

ให้คณะกรรมการดำเนินงานตามระเบียบกระทรวงศึกษาธิการ ว่าด้วยรางวัลพระราชทานแก่นักเรียน นักศึกษาและสถานศึกษา พ.ศ.๒๕๔๘ และประกาศกระทรวงศึกษาธิการ เรื่องหลักเกณฑ์และแนวทางการคัดเลือกนักเรียน นักศึกษา และสถานศึกษา เพื่อรับรางวัลพระราชทาน ประจำปีการศึกษา ๒๕๕๑ โดยแต่งตั้งอนุกรรมการหรือคณะทำงานตามความเห็นสมควร ทั้งนี้การแต่งตั้งคณะกรรมการประเมินในทุกระดับทุกประเภทต้องครอบคลุมทุกหน่วยงานที่เกี่ยวข้อง

๓.๑.๒ การแต่งตั้งคณะทำงานประเมินและคัดเลือก

คณะอนุกรรมการระดับจังหวัด ประกอบด้วย ประธานกรรมการอาชีวศึกษาจังหวัด เป็นประธาน ผู้แทนผู้บริหารสถานศึกษาอาชีวศึกษาเอกชนเป็นรองประธาน ผู้บริหารสถานศึกษาอาชีวศึกษาของรัฐบาล จำนวน ๓ คน ผู้บริหารสถานศึกษาอาชีวศึกษาเอกชนและผู้แทนหน่วยงานต่าง ๆ ที่มีสถานศึกษา ที่จัดการศึกษาอาชีวศึกษาและการศึกษาวิชาชีพอยู่ในความควบคุมดูแล จำนวน ๓ คน ผู้ทรงคุณวุฒิ จากสถานประกอบการและหน่วยงานที่เกี่ยวข้อง จำนวน ๓ คน เป็นอนุกรรมการและผู้ที่เกี่ยวข้องเห็นสมควรเป็นอนุกรรมการและเลขานุการ ทำหน้าที่กลั่นกรองผลการประเมินและคัดเลือก ตามที่

/คณะทำงาน...

คณะทำงานประเมินเสนอและให้มีการแต่งตั้งคณะทำงานประเมินตามที่ประธานเห็นสมควร

การแต่งตั้งคณะอนุกรรมการระดับจังหวัด ให้ประธานกรรมการอาชีวศึกษาจังหวัดลงนามแต่งตั้งได้ตามองค์ประกอบข้างต้น

คณะอนุกรรมการระดับเขตตรวจราชการ ประกอบด้วย ประธานกรรมการอาชีวศึกษาจังหวัด หรือผู้บริหารสถานศึกษาอาชีวศึกษาของรัฐบาล ที่ผู้ประสานงานอาชีวศึกษาภาคเห็นชอบ เป็นประธาน ผู้แทนผู้บริหารสถานศึกษาอาชีวศึกษาเอกชน เป็นรองประธาน ผู้บริหารสถานศึกษาอาชีวศึกษาของรัฐบาล จำนวน ๓ คน ผู้บริหารสถานศึกษาอาชีวศึกษาเอกชนและผู้แทนหน่วยงานต่าง ๆ ที่มีสถานศึกษาที่จัดการศึกษาอาชีวศึกษาและการศึกษาวิชาชีพอยู่ในความควบคุมดูแล จำนวน ๓ คน ผู้ทรงคุณวุฒิจากสถานประกอบการและหน่วยงานที่เกี่ยวข้อง จำนวน ๓ คน เป็นอนุกรรมการและผู้ที่ประธานเห็นสมควรเป็นอนุกรรมการและเลขานุการ ทำหน้าที่กลั่นกรองผลการประเมินและคัดเลือกตามที่คณะทำงานประเมินเสนอและให้มีการแต่งตั้งคณะทำงานประเมินตามที่ประธานเห็นสมควร

การแต่งตั้งคณะอนุกรรมการระดับเขตตรวจราชการ ให้ประธานอนุกรรมการระดับเขตตรวจราชการ เสนอรายชื่อคณะอนุกรรมการตามองค์ประกอบข้างต้น ไปยังสำนักมาตรฐานการอาชีวศึกษาและวิชาชีพ สำนักงานคณะกรรมการการอาชีวศึกษา เพื่อเสนอเลขาธิการคณะกรรมการการอาชีวศึกษาลงนามแต่งตั้ง

คณะอนุกรรมการระดับภาค ประกอบด้วย ผู้ประสานงานอาชีวศึกษาภาค ซึ่งได้รับการแต่งตั้งจากสำนักงานคณะกรรมการการอาชีวศึกษา เป็นประธาน ผู้แทนผู้บริหารสถานศึกษาอาชีวศึกษาเอกชน เป็นรองประธาน ผู้บริหารสถานศึกษาอาชีวศึกษาของรัฐบาล จำนวน ๓ คน ผู้บริหารสถานศึกษาอาชีวศึกษาเอกชนและผู้แทนหน่วยงานต่าง ๆ ที่มีสถานศึกษาที่จัดการศึกษาอาชีวศึกษาและการศึกษาวิชาชีพอยู่ในความควบคุมดูแล จำนวน ๓ คน ผู้ทรงคุณวุฒิจากสถานประกอบการและหน่วยงานที่เกี่ยวข้อง จำนวน ๓ คน เป็นอนุกรรมการและผู้ที่ประธานเห็นสมควรเป็นอนุกรรมการและเลขานุการ ทำหน้าที่กลั่นกรองผลการประเมินและคัดเลือกตามที่คณะอนุกรรมการระดับเขตตรวจราชการเสนอ

การแต่งตั้งคณะอนุกรรมการระดับภาค ให้ผู้ประสานงานระดับภาค เสนอรายชื่อคณะอนุกรรมการตามองค์ประกอบข้างต้น ไปยังสำนักมาตรฐานการอาชีวศึกษาและวิชาชีพ สำนักงานคณะกรรมการการอาชีวศึกษา เพื่อเสนอเลขาธิการคณะกรรมการการอาชีวศึกษาลงนามแต่งตั้ง

๓.๒ ขั้นตอนการดำเนินงานคัดเลือก

๓.๒.๓ การคัดเลือกสถานศึกษาอาชีวศึกษา

๑) สถานศึกษาอาชีวศึกษา ที่มีความพร้อม แจ้งความประสงค์ขอเข้ารับการประเมินและคัดเลือก ต่อประธานกรรมการอาชีวศึกษาจังหวัด ที่สถานศึกษาตั้งอยู่ โดยให้แนบแบบขอรับการประเมินพร้อมแผนที่การเดินทางไปสถานศึกษาภายในเวลาที่กำหนด และเตรียมการรับการประเมินและคัดเลือกสถานศึกษารางวัลพระราชทาน

๒) คณะอนุกรรมการระดับจังหวัด ดำเนินการคัดเลือกสถานศึกษาอาชีวศึกษา ในระดับจังหวัด โดยคัดเลือกสถานศึกษาที่มีขนาดเล็ก ขนาดกลาง และขนาดใหญ่ ขนาดละ ๑ แห่ง เสนอผลการคัดเลือกให้ คณะอนุกรรมการระดับเขตตรวจราชการ

๓) คณะอนุกรรมการระดับเขตตรวจราชการ ดำเนินการคัดเลือกสถานศึกษาอาชีวศึกษา ในระดับเขตตรวจราชการ ที่ผ่านเกณฑ์การรับรางวัลพระราชทานและผ่านเกณฑ์การประเมิน โดยเรียงลำดับ รายชื่อสถานศึกษาที่ได้รับการคัดเลือกลำดับที่ ๑ ถึงลำดับสุดท้าย พร้อมแนบแบบประเมินที่กรอกคะแนนและ ข้อมูลอื่น ๆ เสนอผลการคัดเลือกให้คณะอนุกรรมการระดับภาค

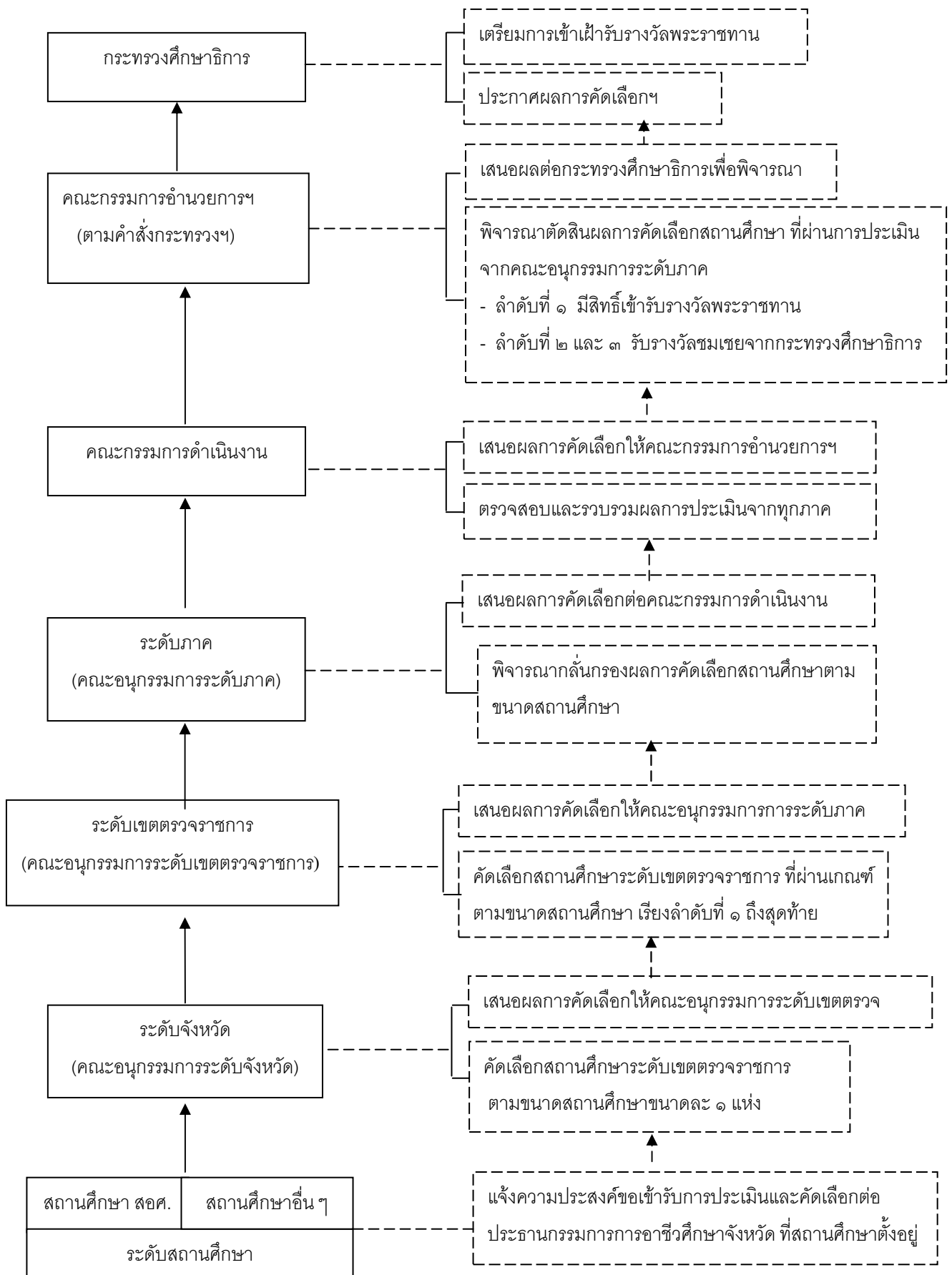
๔) คณะอนุกรรมการระดับภาค พิจารณาและตรวจสอบรายงานผลการคัดเลือก สถานศึกษา อาชีวศึกษา โดยพิจารณาตามจำนวนรางวัลที่กำหนด ส่งไปยัง สำนักมาตรฐานการอาชีวศึกษาและวิชาชีพ สำนักงานคณะกรรมการการอาชีวศึกษา เพื่อเสนอผลการคัดเลือกให้คณะกรรมการดำเนินงานของสำนักงาน คณะกรรมการการอาชีวศึกษา

๕) คณะกรรมการดำเนินงาน พิจารณาและตรวจสอบรายงานผลการคัดเลือกสถานศึกษา อาชีวศึกษาเพื่อรับรางวัลพระราชทาน โดยพิจารณาตามจำนวนรางวัลที่กำหนด เสนอผลการคัดเลือก ให้ คณะกรรมการอำนวยการระดับกระทรวงศึกษาธิการ

๖) คณะกรรมการอำนวยการ ระดับกระทรวงศึกษาธิการ พิจารณาตัดสินผลการคัดเลือก สถานศึกษาอาชีวศึกษา เพื่อรับรางวัลพระราชทาน แล้วเสนอผลการตัดสินต่อกระทรวงศึกษาธิการ เพื่ออนุมัติ ผล และนำความกราบบังคมทูลต่อไป

หมายเหตุ ในการประเมินสถานศึกษานั้น คณะอนุกรรมการประเมินควรมีไม่น้อยกว่า ๕ คน และไม่ควรเกิน ๙ คน ให้ศึกษาคู่มือโดยละเอียดและปฏิบัติตามคู่มือทุกขั้นตอน ในกรณีที่มีสถานศึกษา เข้ารับการประเมินแต่ไม่ผ่านเกณฑ์ให้ระบุให้ชัดเจนว่า **สถานศึกษาที่เข้ารับการประเมินไม่ผ่านเกณฑ์** แบบ ประเมินที่กรอกคะแนน แบบสรุปคะแนนความเห็นของคณะอนุกรรมการในภาพรวมและข้อมูลทั่วไป ที่ส่งให้คณะกรรมการดำเนินงานคัดเลือกนักศึกษา สถานศึกษาอาชีวศึกษาและสถานศึกษาวิชาชีพ เพื่อรับ รางวัลพระราชทานนั้น ให้จัดส่งให้ครบทุกลำดับ (ตรวจสอบชื่อสถานศึกษาที่ตั้งและข้อมูลส่วนอื่นให้ถูกต้อง ครบถ้วน) ในกรณีที่**ไม่มี**สถานศึกษาเข้ารับการประเมินให้คณะกรรมการระบุให้ชัดเจนว่า **ไม่มีสถานศึกษา เข้ารับการประเมิน**

ขั้นตอนการคัดเลือก สถานศึกษาอาชีวศึกษา เพื่อรับรางวัลพระราชทาน



๔. ขอบเขตการประเมินสถานศึกษารางวัลพระราชทาน

ในการประเมินสถานศึกษา เพื่อรับรางวัลพระราชทานอาชีวศึกษานั้น สถานศึกษาจะได้รับการประเมินด้านปัจจัย กระบวนการ และผลผลิต รวม ๖ ด้าน รายละเอียดในแต่ละด้านมีดังนี้

ด้านที่ ๑ คุณภาพนักศึกษา

- ๑.๑ นักศึกษามีคุณธรรม จริยธรรม และค่านิยมที่พึงประสงค์
- ๑.๒ นักศึกษามีความรู้ความสามารถและทักษะพื้นฐานที่จำเป็น
- ๑.๓ นักศึกษามีบุคลิกภาพดี มีวุฒิภาวะทางอารมณ์ และมีสุนทรียภาพด้านศิลปะ ดนตรี และ กีฬา

ด้านที่ ๒ การบริหารหลักสูตรและงานวิชาการ

- ๒.๑ การพัฒนาหลักสูตร
- ๒.๒ การพัฒนาการเรียนการสอน
- ๒.๓ การพัฒนาระบบการวัดและประเมินผลการเรียน
- ๒.๔ การพัฒนากิจการนักศึกษา
- ๒.๕ การพัฒนาแหล่งการเรียนรู้
- ๒.๖ การค้นคว้า วิจัย การถ่ายทอดเทคโนโลยีและนวัตกรรมทางการศึกษา

ด้านที่ ๓ การบริหารการจัดการ

- ๓.๑ การพัฒนาระบบข้อมูลและสารสนเทศ
- ๓.๒ การพัฒนาคุณภาพของสถานศึกษา
- ๓.๓ การบริหารงบประมาณและการบริการ
- ๓.๔ การบริหารงานอาคารสถานที่
- ๓.๕ การพัฒนาระบบการประกันคุณภาพภายใน

ด้านที่ ๔ ความสัมพันธ์ระหว่างสถานศึกษากับชุมชน

- ๔.๑ การมีส่วนร่วมของชุมชนต่อการจัดการศึกษา
- ๔.๒ ความร่วมมือกันระหว่างสถานศึกษากับชุมชน

ด้านที่ ๕ บุคลากรและการบริหารงานบุคลากร

- ๕.๑ คุณลักษณะของผู้บริหาร
- ๕.๒ คุณลักษณะของครู
- ๕.๓ คุณลักษณะของบุคลากรสนับสนุน
- ๕.๔ การบริหารงานและการพัฒนาบุคลากร

ด้านที่ ๖ ความดีเด่นของสถานศึกษา

- ๖.๑ ผลงานทางวิชาการหรือผลงานวิจัยของครู และนักศึกษา
- ๖.๒ อัตราการมีงานทำและความพึงพอใจของผู้ใช้บริการ

น้ำหนักคะแนนของแต่ละด้านมีสัดส่วนดังนี้ คือ

ด้านที่ ๑ : ด้านที่ ๒ : ด้านที่ ๓ : ด้านที่ ๔ : ด้านที่ ๕ : ด้านที่ ๖ เท่ากับ ๓ : ๒ : ๒ : ๒ : ๑ : ๒

แต่ละรายการประเมินในแต่ละด้านมีคะแนนเท่ากับ ๔ คะแนน

สรุปภาพรวมการประเมินพร้อมวิธีการประเมินและแหล่งข้อมูล

ด้านที่	รายการประเมิน	วิธีการประเมิน/แหล่งข้อมูล
๑. คุณภาพนักศึกษา	๑.๑ นักศึกษามีคุณธรรม จริยธรรม และ ค่านิยมที่พึงประสงค์ ๑.๒ นักศึกษามีความรู้ความสามารถ และ ทักษะพื้นฐานที่จำเป็น ๑.๓ นักศึกษามีบุคลิกภาพดี มีวุฒิภาวะ ทางอารมณ์ และมีสุนทรียภาพด้าน ศิลปะ ดนตรี และกีฬา	๑. พิจารณาจากหลักฐานและ ผลงานที่ปรากฏ ๒. สังเกตและสัมภาษณ์นักศึกษา เป็นรายบุคคลและรายกลุ่ม ๓. สัมภาษณ์ครูที่ปรึกษา ครูผู้สอน ประจำวิชา และบุคลากร ที่เกี่ยวข้อง
๒. การบริหารหลักสูตร และงานวิชาการ	๒.๑ การพัฒนาหลักสูตร ๒.๒ การพัฒนาการเรียนการสอน ๒.๓ การพัฒนาระบบการวัดและ ประเมินผลการเรียน ๒.๔ การพัฒนากิจการนักศึกษา ๒.๕ การพัฒนาแหล่งการเรียนรู้ ๒.๖ การค้นคว้าวิจัย การถ่ายทอด เทคโนโลยีและนวัตกรรมทางการ ศึกษา	๑. พิจารณาจากหลักฐาน และร่องรอยการปฏิบัติงาน ๒. สัมภาษณ์บุคลากรที่เกี่ยวข้อง ๓. สังเกตการจัดกิจกรรมใน ห้องเรียน ๔. สังเกตบรรยากาศและ สิ่งแวดล้อมทั้งภายใน และ ภายนอกสถานศึกษา ๕. สังเกตพฤติกรรมนักศึกษา
๓. การบริหารการจัดการ	๓.๑ การพัฒนาระบบข้อมูล และสารสนเทศ ๓.๒ การพัฒนาคุณภาพของสถานศึกษา ๓.๓ การบริหารงบประมาณ และการ บริการ ๓.๔ การบริหารงานอาคารสถานที่ ๓.๕ การพัฒนาระบบการประกัน คุณภาพภายใน	๑. พิจารณาจากหลักฐาน และร่องรอยการปฏิบัติงาน ๒. สัมภาษณ์บุคลากรที่เกี่ยวข้อง ๓. สังเกตสภาพจริงที่ปรากฏ ๔. สัมภาษณ์ร่องรอยการให้บริการ
๔. ความสัมพันธ์ระหว่าง สถานศึกษากับชุมชน	๔.๑ การมีส่วนร่วมของชุมชนต่อการ จัดการศึกษา ๔.๒ ความร่วมมือระหว่างสถานศึกษากับ และชุมชน	๑. พิจารณาจากหลักฐานและ ร่องรอยการปฏิบัติ ๒. สัมภาษณ์ที่ปรากฏจริง ๓. สัมภาษณ์บุคลากรที่เกี่ยวข้อง

ด้านที่	รายการประเมิน	วิธีการประเมิน/แหล่งข้อมูล
๕. บุคลากรและการบริหารงานบุคลากร	๕.๑ คุณลักษณะของผู้บริหาร ๕.๒ คุณลักษณะของครู ๕.๓ คุณลักษณะของบุคลากรฝ่ายสนับสนุน ๕.๔ การบริหารงานและการพัฒนาบุคลากร	๑. พิจารณาจากหลักฐานที่ปรากฏ ๒. สัมภาษณ์บุคลากรที่เกี่ยวข้อง ๓. สังเกตพฤติกรรม
๖. ความดีเด่นของสถานศึกษา	๖.๑ ผลงานทางวิชาการหรือผลงานวิจัยของครู และนักศึกษา ๖.๒ อัตราการมีงานทำและความพึงพอใจของผู้ใช้บริการ	๑. พิจารณาจากหลักฐานและผลงาน ที่ปรากฏ ๒. สัมภาษณ์คณะผู้บริหาร ครู ชุมชน นักศึกษา

๕. รายการประเมินและวิธีการประเมิน

การประเมินเพื่อคัดเลือกสถานศึกษาอาชีวศึกษา มีรายการประเมิน ๖ ด้าน แต่ละด้านมีคำอธิบาย หัวข้อพิจารณา แนวทางการให้ระดับคุณภาพ วิธีการประเมินและแหล่งข้อมูล ดังนี้

ด้านที่ ๑ คุณภาพนักศึกษา

๑.๑ นักศึกษามีคุณธรรม จริยธรรม และค่านิยมที่พึงประสงค์

คำอธิบาย นักศึกษามีคุณธรรม จริยธรรม และค่านิยมที่พึงประสงค์ หมายถึง การที่นักศึกษาเป็นคนที่แสดงออกทั้งด้านจิตใจและพฤติกรรม โดยเฉพาะความรับผิดชอบ ความซื่อสัตย์ และการเสียสละเพื่อส่วนรวม มีความเป็นประชาธิปไตย ปฏิบัติหน้าที่ของตนเองเต็มศักยภาพ ทำงานร่วมกับผู้อื่นได้อย่างเป็นกัลยาณมิตร มีภาวะผู้นำ กล้าแสดงออก วิพากษ์วิจารณ์ได้อย่างสร้างสรรค์ ภูมิใจในความเป็นไทย (ไม่นิยมการบริโภคตามวัฒนธรรมตะวันตก) เห็นคุณค่าและร่วมพัฒนาภูมิปัญญาไทย มีจิตสำนึกในการอนุรักษ์ทรัพยากรธรรมชาติและสิ่งแวดล้อม

หัวข้อพิจารณา

- ๑) นักศึกษามีความรับผิดชอบ ซื่อสัตย์ และเสียสละเพื่อส่วนรวม
- ๒) นักศึกษามีเป็นประชาธิปไตย ปฏิบัติหน้าที่ของตนเองได้เต็มศักยภาพ และทำงานร่วมกับผู้อื่นได้อย่างเป็นกัลยาณมิตร
- ๓) นักศึกษามีภาวะผู้นำ กล้าแสดงออก และวิพากษ์วิจารณ์ได้อย่างสร้างสรรค์
- ๔) นักศึกษาภูมิใจในความเป็นไทย เห็นคุณค่าและร่วมพัฒนาภูมิปัญญาไทย
- ๕) นักศึกษามีจิตสำนึกในการอนุรักษ์ทรัพยากรธรรมชาติและสิ่งแวดล้อม

แนวทางการให้ระดับคุณภาพ

๑) นักศึกษามีความรับผิดชอบ ซื่อสัตย์ และเสียสละเพื่อส่วนรวม

- ๔ = นักศึกษาร้อยละ ๘๐ ขึ้นไป มีความรับผิดชอบ ซื่อสัตย์ และเสียสละเพื่อส่วนรวม
- ๓ = นักศึกษาร้อยละ ๗๐-๗๙ มีความรับผิดชอบ ซื่อสัตย์ และเสียสละเพื่อส่วนรวม
- ๒ = นักศึกษาร้อยละ ๖๐-๖๙ มีความรับผิดชอบ ซื่อสัตย์ และเสียสละเพื่อส่วนรวม
- ๑ = นักศึกษาน้อยกว่าร้อยละ ๖๐ มีความรับผิดชอบ ซื่อสัตย์ และเสียสละเพื่อส่วนรวม

๒) นักศึกษามีความเป็นประชาธิปไตย ปฏิบัติหน้าที่ของตนเองได้เต็มศักยภาพ และทำงานร่วมกับผู้อื่นได้อย่างเป็นกัลยาณมิตร

- ๔ = นักศึกษาร้อยละ ๘๐ ขึ้นไป มีความเป็นประชาธิปไตย สามารถปฏิบัติหน้าที่ของตนเองได้เต็มศักยภาพ และทำงานร่วมกับผู้อื่นได้อย่างเป็นกัลยาณมิตร
- ๓ = นักศึกษาร้อยละ ๗๐-๗๙ มีความเป็นประชาธิปไตย สามารถปฏิบัติหน้าที่ของตนเองได้เต็มศักยภาพ และทำงานร่วมกับผู้อื่นได้อย่างเป็นกัลยาณมิตร
- ๒ = นักศึกษาร้อยละ ๖๐-๖๙ มีความเป็นประชาธิปไตย สามารถปฏิบัติหน้าที่ของตนเองได้เต็มศักยภาพ และทำงานร่วมกับผู้อื่นได้อย่างเป็นกัลยาณมิตร
- ๑ = นักศึกษาน้อยกว่าร้อยละ ๖๐ มีความเป็นประชาธิปไตย สามารถปฏิบัติหน้าที่ของตนเองได้เต็มศักยภาพ และทำงานร่วมกับผู้อื่นได้อย่างเป็นกัลยาณมิตร

๓) นักศึกษามีภาวะผู้นำ กล้าแสดงออกและวิพากษ์วิจารณ์ได้อย่างสร้างสรรค์

- ๔ = นักศึกษาร้อยละ ๘๐ ขึ้นไป มีภาวะความเป็นผู้นำ กล้าแสดงออก และสามารถวิพากษ์วิจารณ์ได้อย่างสร้างสรรค์
- ๓ = นักศึกษาร้อยละ ๗๐-๗๙ มีภาวะความเป็นผู้นำ กล้าแสดงออก และสามารถวิพากษ์วิจารณ์ได้อย่างสร้างสรรค์
- ๒ = นักศึกษาร้อยละ ๖๐-๖๙ มีภาวะความเป็นผู้นำ กล้าแสดงออก และสามารถวิพากษ์วิจารณ์ได้อย่างสร้างสรรค์
- ๑ = นักศึกษาน้อยกว่าร้อยละ ๖๐ มีภาวะความเป็นผู้นำ กล้าแสดงออก และสามารถวิพากษ์วิจารณ์ได้อย่างสร้างสรรค์

๔) นักศึกษาภูมิใจในความเป็นไทย เห็นคุณค่าและร่วมพัฒนาภูมิปัญญาไทย

- ๔ = นักศึกษาร้อยละ ๘๐ ขึ้นไป มีความภาคภูมิใจในความเป็นไทย เห็นคุณค่าและร่วมพัฒนาภูมิปัญญาไทย
- ๓ = นักศึกษาร้อยละ ๘๐ - ๘๙ มีความภาคภูมิใจในความเป็นไทย เห็นคุณค่าและร่วมพัฒนาภูมิปัญญาไทย
- ๒ = นักศึกษาร้อยละ ๗๐ - ๗๙ มีความภาคภูมิใจในความเป็นไทย เห็นคุณค่าและร่วมพัฒนาภูมิปัญญาไทย
- ๑ = นักศึกษาน้อยกว่าร้อยละ ๗๐ มีความภาคภูมิใจในความเป็นไทย เห็นคุณค่าและร่วมพัฒนาภูมิปัญญาไทย

แนวทางการให้ระดับคุณภาพ

๕) นักศึกษามีจิตสำนึกในการอนุรักษ์ทรัพยากรธรรมชาติและสิ่งแวดล้อม

- ๔ = นักศึกษาร้อยละ ๘๐ ขึ้นไป มีจิตสำนึกต่อส่วนรวม มีส่วนร่วมรักษาทรัพยากรสมบัติภายในสถานศึกษา ร่วมกันดูแลบำรุงรักษาทั้งภายในและภายนอกบริเวณสถานศึกษา ร่วมกับสถานศึกษาวางแผนพัฒนาอย่างเป็นระบบ
- ๓ = นักศึกษาร้อยละ ๗๐-๗๙ มีจิตสำนึกต่อส่วนรวม มีส่วนร่วมรักษาทรัพยากรสมบัติภายในสถานศึกษา ร่วมกันดูแลบำรุงรักษาทั้งภายในและภายนอกบริเวณสถานศึกษา นักศึกษามีส่วนร่วมในการวางแผน
- ๒ = นักศึกษาร้อยละ ๖๐-๖๙ มีจิตสำนึกต่อส่วนรวม มีส่วนร่วมรักษาทรัพยากรสมบัติภายในสถานศึกษา ร่วมกันดูแลบำรุงรักษาทั้งภายในและภายนอกบริเวณสถานศึกษา
- ๑ = นักศึกษาน้อยกว่าร้อยละ ๖๐ มีจิตสำนึกต่อส่วนรวม มีส่วนร่วมรักษาทรัพยากรสมบัติภายในสถานศึกษา ร่วมกันดูแลบำรุงรักษาทั้งภายในและภายนอกบริเวณสถานศึกษา

วิธีการประเมินและแหล่งข้อมูล

๑. พิจารณาจากหลักฐาน เช่น แผนงาน/โครงการพัฒนาคุณภาพนักศึกษา ผลงานภาพถ่าย กิจกรรม รายงานการประเมินตนเองของสถานศึกษา แบบสอบถามแบบประเมิน ฯลฯ
๒. สัมภาษณ์นักศึกษา ครูผู้สอน และบุคคลในชุมชน
๓. สังเกตสภาพการใช้ทรัพยากรภายในสถานศึกษา เช่น การประหยัดน้ำ – ไฟ กระดาษ การใช้โทรศัพท์ การดูแลรักษาสภาพแวดล้อมบริเวณรอบ ๆ สถานศึกษา ฯลฯ

๑.๒ นักศึกษามีความรู้ความสามารถและทักษะพื้นฐานที่จำเป็น

คำอธิบาย นักศึกษามีความรู้ความสามารถและทักษะพื้นฐานที่จำเป็น หมายถึง นักศึกษาเป็นผู้มีความรู้ความสามารถทางวิชาการและวิชาชีพตามสาขาวิชาที่เรียน มีทักษะการสื่อสารและการวิจัย (คิดวิเคราะห์และแก้ปัญหาเป็น) สามารถจบหลักสูตรได้ภายในเวลาที่กำหนด และนำความรู้และเทคโนโลยีไปประยุกต์ใช้ในชีวิตประจำวันหรือผลิตผลงานได้อย่างสร้างสรรค์

หัวข้อพิจารณา

- ๑) นักศึกษามีความรู้ความสามารถทางวิชาการและวิชาชีพตามสาขาวิชาที่เรียน
- ๒) นักศึกษามีทักษะการสื่อสารและการวิจัย (คิดวิเคราะห์และแก้ปัญหาเป็น)
- ๓) นักศึกษาสามารถจบหลักสูตรได้ภายในเวลาที่สถานศึกษากำหนด
- ๔) นักศึกษาสามารถนำความรู้และเทคโนโลยีไปประยุกต์ใช้ในชีวิตประจำวัน หรือผลิตผลงานได้อย่างสร้างสรรค์

แนวทางการให้ระดับคุณภาพ

๑) นักศึกษามีความรู้ความสามารถทางวิชาการและวิชาชีพตามสาขาวิชาที่เรียน

- ๔ = นักศึกษาร้อยละ ๘๐ ขึ้นไป มีความรู้ความสามารถทางวิชาการและวิชาชีพตามสาขาวิชาที่เรียน
- ๓ = นักศึกษาร้อยละ ๗๐-๗๙ มีความรู้ความสามารถทางวิชาการและวิชาชีพตามสาขาวิชาที่เรียน
- ๒ = นักศึกษาร้อยละ ๖๐-๖๙ มีความรู้ความสามารถทางวิชาการและวิชาชีพตามสาขาวิชาที่เรียน
- ๑ = นักศึกษาน้อยกว่าร้อยละ ๖๐ มีความรู้ความสามารถทางวิชาการและวิชาชีพตามสาขาวิชาที่เรียน

๒) นักศึกษามีทักษะการสื่อสารและการวิจัย (คิดวิเคราะห์และแก้ปัญหาเป็น)

- ๔ = นักศึกษาร้อยละ ๘๐ ขึ้นไป มีทักษะการสื่อสารและการวิจัย
- ๓ = นักศึกษาร้อยละ ๗๐-๗๙ มีทักษะการสื่อสารและการวิจัย
- ๒ = นักศึกษาร้อยละ ๖๐-๖๙ มีทักษะการสื่อสารและการวิจัย
- ๑ = นักศึกษาน้อยกว่าร้อยละ ๖๐ มีทักษะการสื่อสารและการวิจัย

๓) นักศึกษาสามารถจบหลักสูตรได้ภายในเวลาที่สถานศึกษากำหนด

- ๔ = นักศึกษาร้อยละ ๘๐ ขึ้นไป จบหลักสูตรได้ภายในเวลาที่สถานศึกษากำหนด
- ๓ = นักศึกษาร้อยละ ๗๐ - ๗๙ จบหลักสูตรได้ภายในเวลาที่สถานศึกษากำหนด
- ๒ = นักศึกษาร้อยละ ๖๐ - ๖๙ จบหลักสูตรได้ภายในเวลาที่สถานศึกษากำหนด
- ๑ = นักศึกษาน้อยกว่าร้อยละ ๖๐ จบหลักสูตรได้ภายในเวลาที่สถานศึกษากำหนด

๔) นักศึกษาสามารถนำความรู้และเทคโนโลยีไปประยุกต์ใช้ในชีวิตประจำวัน หรือผลิตผลงาน

ได้อย่างสร้างสรรค์

- ๔ = นักศึกษาร้อยละ ๘๐ ขึ้นไป แสวงหาความรู้ด้วยตนเองได้ ใช้ความรู้และประสบการณ์เดิม ร่วมกับความรู้ใหม่ที่ได้จากการศึกษาค้นคว้าจากสื่อหลายประเภทมาสร้างสรรค์ความรู้ใหม่ หรือผลิตผลงานที่เป็นประโยชน์ต่อตนเองและผู้อื่นและมีการพัฒนาอยู่เสมอ
- ๓ = นักศึกษาร้อยละ ๗๐ - ๗๙ มีการศึกษาค้นคว้าหาความรู้เกี่ยวกับเทคโนโลยีใหม่ ๆ อยู่เสมอ สามารถนำมาประยุกต์ใช้ในชีวิตประจำวันได้ แต่ยังขาดการพัฒนาให้ดียิ่ง ๆ ขึ้น
- ๒ = นักศึกษาร้อยละ ๖๐ - ๖๙ สนใจศึกษาค้นคว้าหาความรู้เกี่ยวกับเทคโนโลยีใหม่ ๆ
- ๑ = นักศึกษาน้อยกว่าร้อยละ ๖๐ สนใจศึกษาค้นคว้าหาความรู้เกี่ยวกับเทคโนโลยีใหม่ ๆ

วิธีการประเมินและแหล่งข้อมูล

- ๑) พิจารณาจากหลักฐานที่ปรากฏ เช่น ผลงานของนักศึกษาจากการเรียนหรือจากการประกวดในโอกาสต่าง ๆ สถิติการจบหลักสูตรภายในเวลาที่กำหนด ผลสัมฤทธิ์ทางการเรียนโดยรวม ฯลฯ
- ๒) สัมภาษณ์นักศึกษา ครูผู้สอน ผู้เกี่ยวข้อง และบุคลากรจากชุมชนรอบสถานศึกษา
- ๓) สังเกตพฤติกรรมนักศึกษา

๑.๓ นักศึกษามีบุคลิกภาพดี มีวุฒิภาวะทางอารมณ์ และมีสุนทรียภาพด้านศิลปะ ดนตรี และกีฬา

คำอธิบาย นักศึกษามีบุคลิกภาพดี มีวุฒิภาวะทางอารมณ์ และมีสุนทรียภาพด้านศิลปะดนตรี และกีฬา หมายถึง นักศึกษาเป็นผู้ที่มีบุคลิกภาพที่ดี แสดงออกทางสุขภาพกายและจิตในทางที่ดี แต่งกายสะอาดเรียบร้อย ถูกต้องตามกฎระเบียบ ออกกำลังกายสม่ำเสมอ มีวุฒิภาวะทางอารมณ์ ควบคุมตนเองได้ ไม่มีปัญหาพฤติกรรมทางเพศ มีมนุษยสัมพันธ์ดี ไม่ก่อเหตุทะเลาะวิวาท ห่างไกลสารเสพติดและอบายมุขทั้งปวง มีส่วนร่วมในกิจกรรมดนตรี กีฬา และศิลปะด้วยความเต็มใจและสร้างสรรค์

หัวข้อพิจารณา

- ๑) นักศึกษามีบุคลิกภาพดี ออกกำลังกายสม่ำเสมอและมีส่วนร่วมในกิจกรรมดนตรี กีฬา และศิลปะ
- ๒) นักศึกษามีวุฒิภาวะทางอารมณ์ ไม่มีปัญหาพฤติกรรมทางเพศ และไม่ก่อเหตุทะเลาะวิวาท
- ๓) นักศึกษาเป็นผู้ห่างไกลจากสารเสพติด และอบายมุขทั้งปวง

แนวทางการให้ระดับคุณภาพ

๑) นักศึกษามีบุคลิกภาพดี ออกกำลังกายสม่ำเสมอและมีส่วนร่วมในกิจกรรมดนตรีกีฬา และศิลปะ

- ๔ = นักศึกษาร้อยละ ๙๐ ขึ้นไป มีบุคลิกภาพดี ออกกำลังกายสม่ำเสมอ จัดหรือร่วมกิจกรรมดนตรี กีฬา และศิลปะอย่างอิสระ และมีความสุข มีการสร้างสรรค์ผลงานอย่างหลากหลาย ทั้งเป็นกลุ่ม เป็นรายบุคคล สร้างชื่อเสียงให้แก่สถานศึกษา
- ๓ = นักศึกษาร้อยละ ๘๐-๘๙ มีบุคลิกภาพดี ออกกำลังกายสม่ำเสมอ ร่วมกิจกรรมดนตรีกีฬา และศิลปะ มีการสร้างสรรค์ผลงานอย่างหลากหลาย ทั้งเป็นกลุ่มเป็นรายบุคคล ภายในสถานศึกษา
- ๒ = นักศึกษาร้อยละ ๗๐-๗๙ มีบุคลิกภาพดี ออกกำลังกายสม่ำเสมอได้เข้าร่วมกิจกรรมดนตรี กีฬา และศิลปะ มีการสร้างสรรค์ผลงานหลากหลาย แต่เป็นเฉพาะกลุ่ม เฉพาะคน
- ๑ = นักศึกษาน้อยกว่าร้อยละ ๗๐ มีบุคลิกภาพดี ออกกำลังกายสม่ำเสมอได้เข้าร่วมกิจกรรมดนตรี กีฬา และศิลปะ มีการสร้างสรรค์ผลงานไม่มากนัก หรือไม่ค่อยมีผลงานปรากฏ

๒) นักศึกษามีวุฒิภาวะทางอารมณ์ ไม่มีปัญหาพฤติกรรมทางเพศ และไม่ก่อเหตุทะเลาะวิวาท

- ๔ = นักศึกษาร้อยละ ๙๐ ขึ้นไป มีวุฒิภาวะทางอารมณ์ (ควบคุมตนเองได้ มีมนุษยสัมพันธ์ดี มีเหตุผล สามารถปรับตัวเข้ากับกลุ่มเพื่อนเรียน เพื่อนร่วมกิจกรรมทั้งกลุ่มเล็ก กลุ่มใหญ่) ไม่มีปัญหาพฤติกรรมทางเพศ ไม่มีเหตุทะเลาะวิวาทรุนแรงทั้งภายในและภายนอกสถานศึกษา
- ๓ = นักศึกษาร้อยละ ๘๐ - ๘๙ มีวุฒิภาวะทางอารมณ์ ไม่มีปัญหาพฤติกรรมทางเพศและไม่ก่อเหตุทะเลาะวิวาท
- ๒ = นักศึกษาร้อยละ ๗๐ - ๗๙ มีวุฒิภาวะทางอารมณ์ ไม่มีปัญหาพฤติกรรมทางเพศและไม่ก่อเหตุทะเลาะวิวาท
- ๑ = นักศึกษาน้อยกว่าร้อยละ ๗๐ มีวุฒิภาวะทางอารมณ์ ไม่มีปัญหาพฤติกรรมทางเพศ และไม่ก่อเหตุทะเลาะวิวาท

แนวทางการให้ระดับคุณภาพ

๓) นักศึกษาเป็นผู้ห่างไกลจากสารเสพติดและอบายมุขทั้งปวง

๔ = นักศึกษาร้อยละ ๑๐๐ เป็นผู้ห่างไกลจากสารเสพติดและอบายมุขทุกชนิด

๓ = มีนักศึกษาร้อยละ ๕ มีแนวโน้มอยู่ในกลุ่มเสี่ยงที่จะเกี่ยวข้องกับสารเสพติดหรืออบายมุขบางชนิด และอยู่ในความดูแลของครูที่ปรึกษาอย่างใกล้ชิด

๒ = มีนักศึกษาร้อยละ ๑๐ เกี่ยวข้องกับสารเสพติด หรืออบายมุขบางชนิด มีครูที่ปรึกษา ติดตามดูแล และแก้ไขพฤติกรรมอย่างใกล้ชิด

๑ = มีนักศึกษามากกว่าร้อยละ ๑๐ เกี่ยวข้องกับสารเสพติด หรืออบายมุขบางชนิด มีครูที่ปรึกษา ติดตามดูแลเอาใจใส่แก้ไขพฤติกรรมอย่างใกล้ชิด

วิธีการประเมินและแหล่งข้อมูล

- ๑) พิจารณาจากหลักฐานที่ปรากฏ เช่น แผนงาน/โครงการ ผลงานของนักศึกษา สถิติการก่อเหตุต่าง ๆ รายงานผลการดำเนินงานโครงการ โฉร่างวัล เกียรติบัตร ภาพถ่ายกิจกรรม ฯลฯ
- ๒) สัมภาษณ์นักศึกษารายบุคคลและรายกลุ่ม ครูผู้สอน ผู้บริหาร บุคลากรในชุมชน และผู้เกี่ยวข้อง
- ๓) สังเกตพฤติกรรมของนักศึกษา

ด้านที่ ๒ การบริหารหลักสูตรและงานวิชาการ

๒.๑ การพัฒนาหลักสูตร

คำอธิบาย การพัฒนาหลักสูตร หมายถึง การที่สถานศึกษามีการวิเคราะห์และวางแผนเปิดสอนรายวิชาต่าง ๆ ตามโครงสร้างหลักสูตรได้อย่างหลากหลาย จัดกิจกรรมเรียนรู้ได้สอดคล้องกับวิสัยทัศน์และเป้าหมายของสถานศึกษา มีการกำกับติดตามและประเมินการใช้หลักสูตร นำผลการประเมินไปใช้ปรับปรุงหลักสูตร ได้หลักสูตรที่มีความยืดหยุ่นหลากหลายสอดคล้องกับความต้องการของตลาดแรงงาน และเป็นไปตามเกณฑ์มาตรฐานการศึกษาหรือมาตรฐานองค์กรวิชาชีพ

หัวข้อการพิจารณา

- ๑) การวิเคราะห์และวางแผนเปิดสอนรายวิชาต่าง ๆ ตามโครงสร้างหลักสูตรได้อย่างหลากหลาย สอดคล้องกับวิสัยทัศน์และเป้าหมายของสถานศึกษา
- ๒) การกำกับ ติดตาม ประเมิน และใช้ผลการประเมินในการพัฒนาหลักสูตร
- ๓) หลักสูตรมีความยืดหยุ่นหลากหลายและสอดคล้องกับความต้องการของตลาดแรงงาน
- ๔) หลักสูตรเป็นไปตามเกณฑ์มาตรฐานการศึกษาหรือมาตรฐานองค์กรวิชาชีพ

แนวทางการให้ระดับคุณภาพ

๑) การวิเคราะห์และวางแผนเปิดสอนรายวิชาต่าง ๆ ตามโครงสร้างหลักสูตรได้อย่างหลากหลาย สอดคล้องกับวิสัยทัศน์และเป้าหมายของสถานศึกษา

- ๔ = มีการวิเคราะห์ความต้องการของตลาดแรงงานและศักยภาพของสถานศึกษา รายวิชาที่เปิดสอนเป็นไปตามโครงสร้างหลักสูตร สอดคล้องกับวิสัยทัศน์ และครอบคลุมเป้าหมายของสถานศึกษา
- ๓ = มีการวิเคราะห์ความต้องการของตลาดแรงงานและศักยภาพของสถานศึกษา รายวิชาที่เปิดสอนเป็นไปตามโครงสร้างหลักสูตร สอดคล้องกับวิสัยทัศน์และเป้าหมายของสถานศึกษาเพียงบางส่วน
- ๒ = มีการวิเคราะห์ความต้องการของตลาดแรงงานและศักยภาพของสถานศึกษาเพียงอย่างใดอย่างหนึ่ง รายวิชาที่เปิดสอนเป็นไปตามโครงสร้างของหลักสูตร สอดคล้องกับวิสัยทัศน์และเป้าหมายสถานศึกษาเพียงบางส่วน
- ๑ = ไม่มีการวิเคราะห์ความต้องการของตลาดแรงงานและศักยภาพของสถานศึกษา รายวิชาที่เปิดสอนเป็นไปตามที่โครงสร้างหลักสูตรกำหนด

๒) การกำกับ ติดตาม ประเมิน และใช้ผลการประเมินในการพัฒนาหลักสูตร

- ๔ = มีคณะทำงานรับผิดชอบ มีแผนการดำเนินงานต่อเนื่อง สาระสำคัญของการกำกับติดตามชัดเจน มีการสรุปผลการติดตามประเมินและสำรวจความคิดเห็น ความพึงพอใจจากทุกฝ่ายไว้ครบถ้วน มีการนำผลประเมินไปพัฒนาหลักสูตรอย่างต่อเนื่อง
- ๓ = มีคณะทำงานรับผิดชอบ มีแผนการดำเนินงานต่อเนื่อง สาระสำคัญของการกำกับติดตามชัดเจน แต่มีบางส่วนทำไม่ได้ตามแผน มีการสรุปผลการติดตามและประเมินไว้ค่อนข้างครบถ้วน มีการนำผลมาพัฒนาหลักสูตรต่อเนื่อง
- ๒ = มีคณะทำงานรับผิดชอบ แผนหรือสาระสำคัญของการกำกับติดตามไม่ค่อยชัดเจน มีการสรุปผลการติดตามและประเมินบ้าง ผลการประเมินไม่เพียงพอต่อการพัฒนาหลักสูตร
- ๑ = มีคณะทำงานรับผิดชอบ แผนหรือสาระสำคัญของการกำกับติดตามไม่ชัดเจนไม่มีการสรุปผลการติดตามและประเมิน

๓) หลักสูตรมีความยืดหยุ่น หลากหลาย และสอดคล้องกับความต้องการของตลาดแรงงาน

- ๔ = หลักสูตรมีจำนวนรายวิชาที่เปิดให้นักศึกษาได้เลือกเรียนอย่างหลากหลาย สอดคล้องกับผลการสำรวจความต้องการตลาดแรงงานในชุมชน
- ๓ = หลักสูตรมีจำนวนรายวิชาที่เปิดให้นักศึกษาได้เลือกเรียนค่อนข้างมากสอดคล้องกับผลการสำรวจความต้องการของตลาดแรงงานในชุมชน
- ๒ = หลักสูตรมีจำนวนรายวิชาที่เปิดให้นักศึกษาได้เลือกเรียนน้อย แต่จัดได้สอดคล้องกับความต้องการของตลาดแรงงาน
- ๑ = หลักสูตรจัดไว้ตายตัว นักศึกษาไม่มีโอกาสเลือก สอดคล้องกับความต้องการของตลาดแรงงานบ้าง

แนวทางการให้ระดับคุณภาพ

๔) หลักสูตรเป็นไปตามมาตรฐานการศึกษาหรือมาตรฐานองค์กรวิชาชีพ

- ๔ = หลักสูตรเป็นไปตามมาตรฐานการศึกษาหรือมาตรฐานองค์กรวิชาชีพครบถ้วน
- ๓ = หลักสูตรเป็นไปตามมาตรฐานการศึกษาหรือมาตรฐานองค์กรวิชาชีพเป็นส่วนใหญ่
- ๒ = หลักสูตรเป็นไปตามมาตรฐานการศึกษาหรือมาตรฐานองค์กรวิชาชีพเป็นบางส่วน
- ๑ = หลักสูตรเป็นไปตามมาตรฐานการศึกษาหรือมาตรฐานองค์กรวิชาชีพเป็นส่วนน้อย

วิธีการประเมินและแหล่งข้อมูล

- ๑) พิจารณาจากหลักสูตร เช่น โครงสร้างหลักสูตร รายวิชาที่เปิดสอน โครงการพัฒนาหลักสูตร
โครงการติดตามการใช้หลักสูตร ผลสำรวจความต้องการ/ความพอใจของชุมชน แผนการ
ดำเนินงาน และผลการดำเนินงานต่าง ๆ
- ๒) สัมภาษณ์ผู้บริหาร คณะทำงานที่รับผิดชอบ ครูผู้สอน นักศึกษา และผู้เกี่ยวข้อง

๒.๒ การพัฒนาการเรียนการสอน

คำอธิบาย การพัฒนาการเรียนการสอน หมายถึง การที่สถานศึกษามีการจัดการเรียนการสอน ที่เน้นให้นักศึกษาได้คิดวิเคราะห์ สร้างความรู้ได้ด้วยตนเองตามศักยภาพและความถนัด ให้ลงมือปฏิบัติจริง ในสถานประกอบการ มีการส่งเสริมการวิจัยเชิงลึกในสาขาวิชาที่เปิดสอน นำภูมิปัญญาท้องถิ่นมาประยุกต์ใช้หรือสอดแทรก ในการสอน มีการใช้เครื่องมือ อุปกรณ์ สื่อ และเทคโนโลยีที่ทันสมัย รวมทั้งมีการประเมินเพื่อพัฒนาการสอนของครู

หัวข้อการพิจารณา

- ๑) การจัดการเรียนการสอนที่ให้นักศึกษาสร้างความรู้ด้วยตนเองและลงมือปฏิบัติจริง
ในสถานประกอบการ
- ๒) การส่งเสริมการวิจัยเชิงลึกในสาขาวิชาที่เปิดสอน นำภูมิปัญญาท้องถิ่นมาประยุกต์ใช้หรือสอดแทรก
ในการสอน
- ๓) การใช้เครื่องมือ อุปกรณ์ สื่อ และเทคโนโลยีที่ทันสมัยและคุ้มค่า
- ๔) การประเมินคุณภาพการจัดการเรียนการสอนของครู

/แนวทาง...

แนวทางการให้ระดับคุณภาพ

๑) การจัดการเรียนการสอนที่ให้นักศึกษาร่างความรู้ด้วยตนเอง และลงมือปฏิบัติจริงในสถานประกอบการ

- ๔ = ครู ร้อยละ ๘๐ ขึ้นไป จัดการเรียนการสอนให้นักศึกษาร่างความรู้ด้วยตนเอง (จากการคิดวิเคราะห์และแก้ปัญหา) นักศึกษาทุกคนได้ลงมือปฏิบัติจริงในสถานประกอบการ พัฒนาการตามศักยภาพและความถนัด
- ๓ = ครู ร้อยละ ๗๐ - ๗๙ จัดการเรียนการสอนให้นักศึกษาร่างความรู้ด้วยตนเอง นักศึกษาทุกคนได้ลงมือปฏิบัติจริงในสถานประกอบการ พัฒนาการตามศักยภาพและความถนัด
- ๒ = ครู ร้อยละ ๖๐ - ๖๙ จัดการเรียนการสอนให้นักศึกษาร่างความรู้ด้วยตนเอง นักศึกษาทุกคนได้ลงมือปฏิบัติจริงในสถานประกอบการ
- ๑ = ครู น้อยกว่าร้อยละ ๖๐ จัดการเรียนการสอนให้นักศึกษาร่างความรู้ด้วยตนเอง นักศึกษาทุกคนได้ลงมือปฏิบัติจริงในสถานประกอบการ

๒) การส่งเสริมการวิจัยเชิงลึกในสาขาวิชาที่เปิดสอน นำภูมิปัญญาท้องถิ่นมาประยุกต์ใช้หรือสอดแทรกในการสอน

- ๔ = มีผลงานวิจัยในสาขาวิชาที่เปิดสอนอย่างน้อย ๔ - ๕ เรื่อง และงานวิจัยนั้นนำภูมิปัญญาท้องถิ่นมาประยุกต์ใช้หรือสอดแทรกในการสอน
- ๓ = มีผลงานวิจัยในสาขาวิชาที่เปิดสอนอย่างน้อย ๒ - ๓ เรื่อง และงานวิจัยนั้นนำภูมิปัญญาท้องถิ่นมาประยุกต์ใช้หรือสอดแทรกในการสอน
- ๒ = มีผลงานวิจัยในสาขาวิชาที่เปิดสอนเพียง ๑ เรื่องและนำภูมิปัญญาท้องถิ่นมาประยุกต์ใช้ในการสอน
- ๑ = มีร่องรอยความพยายามที่จะส่งเสริมให้มีการวิจัย แต่ยังไม่ได้นำมาดำเนินการ หรือดำเนินการไม่สำเร็จ

๓) การใช้เครื่องมือ อุปกรณ์ สื่อและเทคโนโลยีที่ทันสมัยและคุ้มค่า

- ๔ = ครู ร้อยละ ๘๐ ขึ้นไป ใช้เครื่องมือ อุปกรณ์ สื่อและเทคโนโลยีที่ทันสมัย เช่น ชุดการสอนการเรียนรู้ทางอินเตอร์เน็ต ฯลฯ และใช้อย่างคุ้มค่า
- ๓ = ครู ร้อยละ ๗๐ - ๗๙ ใช้เครื่องมือ อุปกรณ์ สื่อและเทคโนโลยีที่ทันสมัยและคุ้มค่า
- ๒ = ครู ร้อยละ ๖๐ - ๖๙ ใช้เครื่องมือ อุปกรณ์ สื่อและเทคโนโลยีที่ทันสมัยและคุ้มค่า
- ๑ = ครู น้อยกว่าร้อยละ ๖๐ ใช้เครื่องมือ อุปกรณ์ สื่อและเทคโนโลยีที่ทันสมัยและคุ้มค่า

๔) การประเมินคุณภาพการจัดการเรียนการสอนของครู

- ๔ = ครูทุกคนมีโครงการสอน / แผนการสอน สถานศึกษามีระบบการประเมินคุณภาพการจัดการเรียนการสอนของครู โดยให้นักศึกษาประเมิน หัวหน้าคณะประเมิน และหรือครูประเมินกันเอง ครู ร้อยละ ๘๐ ขึ้นไป มีผลการประเมินเป็นที่น่าพอใจ โดยเฉพาะอย่างยิ่งกลุ่มนักศึกษา

แนวทางการให้ระดับคุณภาพ
๓ = ครูทุกคนมีโครงการสอน / แผนการสอน สถานศึกษามีระบบการประเมินคุณภาพการจัดการเรียนการสอนของครู โดยให้นักศึกษาประเมิน หัวหน้าคณะประเมิน และหรือครูประเมินกันเอง ครูร้อยละ ๗๐ - ๗๙ ขึ้นไป มีผลการประเมินเป็นที่น่าพอใจ
๒ = ครูทุกคนมีโครงการสอน / แผนการสอน สถานศึกษามีระบบการประเมินคุณภาพการจัดการเรียนการสอนของครู โดยหัวหน้าสถานศึกษาและคณะกรรมการบริหารสถานศึกษา ครูร้อยละ ๖๐ - ๖๙ ได้รับความพึงพอใจในการสอนจากนักศึกษา
๑ = ครูทุกคนมีโครงการสอน / แผนการสอน สถานศึกษามีระบบการประเมินคุณภาพการจัดการเรียนการสอนของครู โดยหัวหน้าสถานศึกษา ครู มากกว่าร้อยละ ๖๐ ได้รับความพึงพอใจในการสอนจากนักศึกษา

วิธีการประเมินและแหล่งข้อมูล

๑) พิจารณาจากหลักฐานที่ปรากฏ เช่น ประมวลการสอน / แผนการสอนของครู ผลงานวิจัยของนักศึกษาและครู ชุดการสอน โปรแกรมการเรียนรู้จากคอมพิวเตอร์ ผลการประเมินคุณภาพการสอนโดยนักศึกษา หัวหน้าคณะ หรือเพื่อนครู ฯลฯ

๒) สัมภาษณ์นักศึกษา ครู ผู้บริหารสถานศึกษา คณะกรรมการบริหารสถานศึกษา

๓) สังเกตการจัดกิจกรรมการเรียนรู้ตามสภาพจริง

๒.๓ การพัฒนาระบบการวัดและประเมินผลการเรียน

คำอธิบาย การพัฒนาระบบการวัดและประเมินผลการเรียน หมายถึง การที่สถานศึกษา มีการใช้เครื่องมือวัดและประเมินผลการเรียนที่มีคุณภาพและหลากหลาย ครอบคลุมการประเมินพฤติกรรม นักศึกษาทุกด้าน มีการกำหนดเกณฑ์การตัดสินผลการเรียนที่ช่วยยกระดับคุณภาพนักศึกษา มีระบบการรายงานความก้าวหน้าทางการเรียนต่อนักศึกษา ผู้ปกครอง และชุมชน ที่ชัดเจนและมีประสิทธิภาพ รวมทั้งใช้ข้อมูลจากผลการเรียนไปพัฒนานักศึกษา พัฒนาการสอน และพัฒนาหลักสูตร

หัวข้อการพิจารณา

๑) การใช้เครื่องมือวัดและประเมินผลการเรียนที่มีคุณภาพและหลากหลาย

๒) การกำหนดเกณฑ์การตัดสินผลการเรียนที่ช่วยยกระดับคุณภาพนักศึกษา

๓) ระบบการรายงานความก้าวหน้าทางการเรียนต่อนักศึกษา ผู้ปกครอง และชุมชน

๔) การใช้ข้อมูลจากผลการเรียนไปพัฒนานักศึกษา พัฒนาการสอน และพัฒนาหลักสูตร

แนวทางการให้ระดับคุณภาพ

๑) การใช้เครื่องมือวัดและประเมินผลการเรียนที่มีคุณภาพและหลากหลาย

- ๔ = มีเครื่องมือวัดและประเมินผลการเรียนที่สอดคล้องกับจุดหมายหลักสูตร ใช้วิธีการประเมินหลากหลาย เน้นการวิเคราะห์ สังเคราะห์ ประเมินค่า เสนอแนวทางแก้ปัญหา และวัดครอบคลุมพฤติกรรมนักศึกษาทุกด้านในสัดส่วนที่เหมาะสม
- ๓ = มีเครื่องมือวัดและประเมินผลการเรียนที่สอดคล้องกับจุดหมายหลักสูตร ใช้วิธีการประเมินที่ค่อนข้างหลากหลาย มีการวิเคราะห์ สังเคราะห์ ประเมินค่า และเสนอแนวทางแก้ปัญหาพอสมควร วัดครอบคลุมพฤติกรรมนักศึกษาทุกด้านในสัดส่วนที่เหมาะสม
- ๒ = มีเครื่องมือวัดและประเมินผลการเรียนที่สอดคล้องกับจุดหมายหลักสูตร ใช้วิธีการประเมินที่เน้นแต่การทดสอบ มีการวิเคราะห์ สังเคราะห์ ประเมินค่า และเสนอแนวทางแก้ปัญหาบ้าง วัดครอบคลุมพฤติกรรมผู้เรียนทุกด้าน
- ๑ = มีเครื่องมือวัดและประเมินผลการเรียนที่สอดคล้องกับจุดหมายหลักสูตร ใช้วิธีการประเมินที่เน้นการประเมินด้วยแบบทดสอบอย่างเดียว มีการให้วิเคราะห์ สังเคราะห์ ประเมินค่า และเสนอแนวทางแก้ปัญหาน้อยมาก แต่วัดครอบคลุมพฤติกรรมนักศึกษาทุกด้าน

๒) การกำหนดเกณฑ์การตัดสินผลการเรียนที่ช่วยยกระดับคุณภาพนักศึกษา

- ๔ = ระบุที่มาของเกณฑ์การตัดสินผลการเรียน มีการปรับเกณฑ์ให้สูงขึ้นเพื่อท้าทายความสามารถของนักศึกษา และมีรายวิชาที่ให้นักศึกษาได้ทดสอบความสามารถระดับสูง (Honor Course)
- ๓ = ระบุที่มาของเกณฑ์การตัดสินผลการเรียน มีการปรับเกณฑ์ให้สูงขึ้นเพื่อท้าทายความสามารถของนักศึกษาหลายรายวิชา
- ๒ = ระบุที่มาของเกณฑ์การตัดสินผลการเรียน มีการปรับเกณฑ์ให้สูงขึ้นเพื่อท้าทายความสามารถของนักศึกษาได้บางรายวิชา
- ๑ = ระบุที่มาของเกณฑ์การตัดสินผลการเรียนทุกรายวิชา/แผนก มีการปรับเกณฑ์ให้สูงขึ้นเพื่อท้าทายความสามารถของนักศึกษาเพียง ๑-๒ รายวิชา

๓) ระบบการรายงานความก้าวหน้าทางการเรียนต่อนักศึกษา ผู้ปกครอง และชุมชน

- ๔ = มีการกำหนดนโยบาย วิธีการ และรูปแบบการรายงานความก้าวหน้าทางการเรียน เพื่อให้นักศึกษา ผู้ปกครอง และชุมชนทราบ ข้อมูลมีความถูกต้องชัดเจน สาระครบถ้วน ทุกฝ่ายเกิดความเข้าใจร่วมกัน และมั่นใจในข้อมูลที่น่าเสนอ การจัดทำเอกสารหลักฐานครบถ้วนเป็นปัจจุบัน มีการปรับปรุงและพัฒนาระบบการทำงานอยู่เสมอ ผู้รับบริการพึงพอใจ
- ๓ = มีการกำหนดรูปแบบและวิธีการรายงานความก้าวหน้าทางการเรียนของนักศึกษา เพื่อให้ผู้เรียน ผู้ปกครอง และชุมชนทราบ ข้อมูลมีความถูกต้องชัดเจน มีการสร้างความเข้าใจร่วมกัน การจัดทำเอกสารหลักฐานครบถ้วนเป็นปัจจุบัน มีการปรับปรุงและพัฒนางานอยู่เสมอ ผู้รับบริการพึงพอใจ

แนวทางการให้ระดับคุณภาพ

- ๒ = มีการกำหนดรูปแบบและวิธีการรายงานความก้าวหน้าทางการเรียนของนักศึกษาให้ผู้ปกครองทราบ ข้อมูลมีความถูกต้องชัดเจน การจัดทำเอกสารหลักฐานครบถ้วนเป็นปัจจุบัน มีการปรับปรุง และพัฒนางานบ้าง
- ๑ = มีการกำหนดรูปแบบและวิธีการรายงานความก้าวหน้าทางการเรียนของนักศึกษาให้ผู้ปกครองทราบ ข้อมูลถูกต้องชัดเจน การจัดทำเอกสารหลักฐานไม่เป็นปัจจุบัน มีการปรับปรุงพัฒนางานค่อนข้างน้อย
- ๔) การใช้ข้อมูลจากผลการเรียนไปพัฒนานักศึกษา พัฒนาการสอน และพัฒนาหลักสูตร**
- ๔ = มีการรายงานความก้าวหน้าของนักศึกษารายบุคคลทุกระดับชั้น ทุกห้องเรียน แผนการสอน ของครู ส่วนใหญ่มีการปรับปรุงโดยใช้ข้อมูลผลการเรียนของนักศึกษาเป็นองค์ประกอบหนึ่ง ข้อมูลผลการเรียนในภาพรวมถูกนำไปใช้ในการปรับปรุงหลักสูตร
- ๓ = มีการรายงานความก้าวหน้าของนักศึกษารายบุคคลเกือบทุกห้องเรียน ครู แต่ละคน ใช้ข้อมูลผลการเรียนของนักศึกษามาปรับปรุงแผนการสอนบ้าง ข้อมูลผลการเรียนในภาพรวม ถูกนำไปใช้ในการปรับปรุงหลักสูตรบ้าง
- ๒ = มีการรายงานความก้าวหน้าของนักศึกษารายบุคคลบางห้องเรียน ครู บางคนใช้ข้อมูล ผลการเรียนของนักศึกษามาปรับปรุงแผนการสอน มีการนำผลการเรียนในภาพรวมไปใช้ ในการปรับปรุงหลักสูตรบ้าง
- ๑ = มีการรายงานความก้าวหน้าของนักศึกษาเฉพาะบางกลุ่ม ครู บางคนใช้ข้อมูลผลการเรียน ของนักศึกษามาปรับปรุงแผนการสอน มีการนำผลการเรียนในภาพรวมไปใช้ปรับปรุงหลักสูตร น้อยมาก

วิธีการประเมินและแหล่งข้อมูล

- ๑) พิจารณาจากหลักฐาน เช่น โครงการพัฒนางานวิชาการ แผนการสอน หลักฐานเกี่ยวกับการประเมินผลการเรียน โครงการงาน/ผลงานของนักศึกษา ฯลฯ
- ๒) สัมภาษณ์ผู้บริหาร หัวหน้าคณะ ครู แต่ละกลุ่มวิชา นักศึกษา ผู้ปกครอง
- ๓) สังเกตการเรียนการสอนในชั้นเรียน
- ๔) สังเกตการปฏิบัติงานในห้องทะเบียนและวัดผล

๒.๔ การพัฒนากิจการนักศึกษา

คำอธิบาย การพัฒนากิจการนักศึกษา หมายถึง การที่สถานศึกษามีการจัดและพัฒนากิจกรรมสำหรับ นักศึกษาเพื่อส่งเสริมทักษะทางวิชาการหรือวิชาชีพ ความต้องการของนักศึกษา จัดกิจกรรม เพื่อส่งเสริม คุณลักษณะอันพึงประสงค์ของนักศึกษา โดยเฉพาะอย่างยิ่งการส่งเสริมสุขภาพกาย สุขภาพจิต และความ รับผิดชอบต่อสังคม จัดบริการให้คำปรึกษาด้านสุขภาพจิต การเรียน และบุคลิกภาพ รวมทั้ง จัดบริการและ สวัสดิการต่าง ๆ เพื่อช่วยเหลือและแก้ปัญหาของนักศึกษา

หัวข้อการพิจารณา

- ๑) การจัดกิจกรรมเพื่อส่งเสริมทักษะทางวิชาการหรือวิชาชีพ
- ๒) การจัดกิจกรรมเพื่อส่งเสริมคุณลักษณะอันพึงประสงค์ของนักศึกษา
- ๓) การจัดบริการให้คำปรึกษาด้านสุขภาพจิต การเรียน และบุคลิกภาพ
- ๔) การจัดสวัสดิการต่าง ๆ เพื่อสนับสนุน ส่งเสริม และช่วยเหลือนักศึกษา

แนวทางการให้ระดับคุณภาพ

๑) การจัดกิจกรรมเพื่อส่งเสริมทักษะทางวิชาการหรือวิชาชีพ

- ๔ = มีการสำรวจความต้องการของนักศึกษา จัดชุมนุมทางวิชาการหรือวิชาชีพได้หลากหลาย สอดคล้องกับผลการสำรวจ กิจกรรมแต่ละชุมนุมน่าสนใจ มีครู ที่ปรึกษาที่เชี่ยวชาญ นักศึกษาร่วมกิจกรรมด้วยความพอใจ มีผลงานปรากฏชัดเจน
- ๓ = มีการสำรวจความต้องการของนักศึกษา จัดชุมนุมทางวิชาการหรือวิชาชีพได้ค่อนข้าง หลากหลาย นักศึกษาพอใจในการเข้าร่วมกิจกรรม แต่ละชุมนุมมีผลงานปรากฏบ้าง
- ๒ = มีการจัดชุมนุมทางวิชาการหรือวิชาชีพได้ค่อนข้างจำกัด แต่นักศึกษาพอใจในการเข้าร่วม กิจกรรม แต่ละชุมนุมมีผลงานปรากฏ
- ๑ = มีการจัดชุมนุมทางวิชาการหรือวิชาชีพได้ค่อนข้างจำกัด นักศึกษาไม่ค่อยสนใจในการเข้าร่วม ชุมนุม มีผลงานปรากฏน้อย

๒) การจัดกิจกรรมเพื่อส่งเสริมคุณลักษณะอันพึงประสงค์ของนักศึกษา

- ๔ = มีนโยบายส่งเสริมคุณธรรม จริยธรรม และค่านิยมที่พึงประสงค์ของสถานศึกษาชัดเจน สอดคล้องกับวิสัยทัศน์ จัดกิจกรรมน่าสนใจ หลากหลายวิธี มีข้อกำหนดในการประเมิน ชัดเจน นักศึกษาร่วมกิจกรรมด้วยความเต็มใจ การดำเนินกิจกรรมบรรลุตามเป้าหมาย
- ๓ = มีนโยบายส่งเสริมคุณธรรม จริยธรรม และค่านิยมที่พึงประสงค์ของสถานศึกษาที่กำหนด แน่นนอน จัดกิจกรรมหลาย ๆ ลักษณะ มีข้อกำหนดในการประเมินชัดเจน นักศึกษา ร่วมกิจกรรมด้วยความพอใจ การดำเนินกิจกรรมบรรลุตามเป้าหมายพอสมควร
- ๒ = มีการกำหนดคุณธรรม จริยธรรม และค่านิยมที่พึงประสงค์ของนักศึกษาไว้คงที่ จัดกิจกรรม ในรูปแบบเดิม ๆ มีข้อกำหนดการประเมินที่เคร่งครัด นักศึกษาร่วมกิจกรรมตามข้อกำหนด ของสถานศึกษา
- ๑ = มีการกำหนดคุณธรรม จริยธรรม และค่านิยมที่พึงประสงค์ของนักศึกษาไม่เด่นชัด จัดกิจกรรมไม่ สนใจ ข้อกำหนดการประเมินเคร่งครัด นักศึกษาร่วมกิจกรรมตามข้อกำหนด ของสถานศึกษา

๓) การจัดบริการให้คำปรึกษาด้านสุขภาพจิต การเรียน และบุคลิกภาพ

- ๔ = มีคณะทำงานรับผิดชอบและจัดทำแผนงานทั้งระยะสั้นและระยะยาวสอดคล้องกับสถานการณ์ ปัจจุบัน จัดกิจกรรมที่น่าสนใจให้ประโยชน์แก่นักศึกษาครอบคลุมและทั่วถึง มีสารสนเทศเพื่อการ พัฒนาเพียงพอ นักศึกษาส่วนใหญ่พอใจการให้บริการ

แนวทางการให้ระดับคุณภาพ

๓ = มีคณะทำงานรับผิดชอบและจัดทำแผนงานทั้งระยะสั้นและระยะยาว การจัดบริการแนะแนวเน้นเพียงด้านใดด้านหนึ่ง แต่ยังจัดกิจกรรมได้น่าสนใจและให้ประโยชน์นักศึกษาได้ทั่วถึงมีสารสนเทศเพื่อการพัฒนาพอประมาณ นักศึกษาส่วนใหญ่ยังพึงพอใจ

๒ = มีคณะทำงานรับผิดชอบและจัดทำแผนงานรายปี นักศึกษาเพียงบางกลุ่มได้รับประโยชน์ และพึงพอใจการให้บริการ

๑ = การจัดทำแผนงานไม่ชัดเจน นักศึกษาได้รับประโยชน์จากการให้บริการน้อยมาก

๔) การจัดสวัสดิการต่าง ๆ เพื่อสนับสนุน ส่งเสริม และช่วยเหลือนักศึกษา

๔ = ครู ที่ปรึกษาที่มีข้อมูลของนักศึกษาจำแนกรายกลุ่ม/รายบุคคล รู้สภาพปัญหาของนักศึกษา ตามความเป็นจริง มีการให้ทุนการศึกษาหรือทุนอื่น ๆ ตามความเหมาะสมและทั่วถึง มีบริการน้ำดื่ม โทรศัพท์ แหล่งพักผ่อน เครื่องสาธารถูปโภค เพียงพอ สะอาด สะดวก ปลอดภัย และถูกหลักอนามัย

๓ = ครู มีข้อมูลของนักศึกษาจำแนกตามระดับชั้น รู้สภาพปัญหาของนักศึกษาตามความเป็นจริง มีการให้ทุนการศึกษาหรือทุนอื่น ๆ ตามความเหมาะสมแต่ไม่ทั่วถึง มีบริการน้ำดื่ม โทรศัพท์ แหล่งพักผ่อน เครื่องสาธารถูปโภคเพียงพอ

๒ = สถานศึกษาให้ความช่วยเหลือและแก้ปัญหาของนักศึกษาเป็นรายกรณี มีการบริการน้ำดื่ม โทรศัพท์ แหล่งพักผ่อน เครื่องสาธารถูปโภคเท่าที่จำเป็น

๑ = สถานศึกษาจัดสวัสดิการเพื่อสนับสนุน ส่งเสริมหรือช่วยเหลือนักศึกษาได้น้อยราย

วิธีการประเมินและแหล่งข้อมูล

๑) พิจารณาจากหลักฐาน เช่น แผนงาน/โครงการ บันทึกรายการที่นักศึกษาได้รับการสนับสนุนหรือได้รับความช่วยเหลือ จำนวนผู้รับทุน บันทึกการประชุม ฯลฯ

๒) สัมภาษณ์ผู้รับผิดชอบ นักศึกษา และผู้เกี่ยวข้อง

๓) สัมภาษณ์จริงในการจัดบริการน้ำดื่ม น้ำใช้ โทรศัพท์ แหล่งพักผ่อน และเครื่องสาธารถูปโภคต่าง ๆ

๒.๕ การพัฒนาแหล่งการเรียนรู้

คำอธิบาย การพัฒนาแหล่งการเรียนรู้ หมายถึง การที่สถานศึกษามีแหล่งสืบค้นข้อมูลที่ทันสมัย เช่น อินเทอร์เน็ต ห้องสมุดหรือศูนย์วิทยบริการที่มีปริมาณสื่อ เทคโนโลยี (รวมทั้งหนังสือ) เพียงพอจัดกิจกรรมที่ส่งเสริมให้นักศึกษารักการใฝ่หาความรู้ มีห้องปฏิบัติการต่างๆ ครบถ้วนเพียงพอและใช้ประโยชน์คุ้มค่า รวมทั้งมีการจัดสภาพแวดล้อมภายในบริเวณสถานศึกษาที่ส่งเสริมการเรียนรู้ รมรื่น สะอาด และปลอดภัย

หัวข้อการพิจารณา

- ๑) แหล่งสืบค้นข้อมูล ห้องสมุดหรือศูนย์วิทยบริการมีปริมาณสื่อและเทคโนโลยีเพียงพอ
- ๒) การจัดกิจกรรมส่งเสริมให้นักศึกษารักการใฝ่หาความรู้
- ๓) ห้องปฏิบัติการต่าง ๆ ครบถ้วน เพียงพอ และใช้ประโยชน์คุ้มค่า
- ๔) การจัดสภาพแวดล้อมที่ดีภายในบริเวณสถานศึกษา

แนวทางการให้ระดับคุณภาพ

๑) แหล่งสืบค้นข้อมูล ห้องสมุดหรือศูนย์วิทยบริการมีปริมาณสื่อและเทคโนโลยี เพียงพอ

- ๔ = มีจำนวนคอมพิวเตอร์เพื่อการสืบค้นข้อมูลเพียงพอ ห้องสมุดมีปริมาณสื่อและหนังสือ (โดยเฉพาะหนังสืออ้างอิงและวารสารใหม่ ๆ) เพียงพอ จัดหมวดหมู่ตามหลักสากล มีสถิติการยืมที่เป็นปัจจุบัน มีความเคลื่อนไหวในกลุ่มผู้ยืม
- ๓ = มีจำนวนคอมพิวเตอร์เพื่อการสืบค้นข้อมูลเพียงพอ ห้องสมุดมีปริมาณสื่อและหนังสือเพียงพอ จัดหมวดหมู่ตามหลักสากล แต่สถิติการยืมมีการเคลื่อนไหวเฉพาะบางกลุ่มหรือบางระดับชั้น
- ๒ = มีจำนวนคอมพิวเตอร์เพื่อการสืบค้นข้อมูลไม่เพียงพอ ห้องสมุดมีปริมาณสื่อและหนังสือเพียงพอ จัดเป็นหมวดหมู่ตามความต้องการการใช้ มีความเคลื่อนไหวในการยืมน้อย
- ๑ = มีจำนวนคอมพิวเตอร์เพื่อการสืบค้นข้อมูลน้อยมาก ห้องสมุดมีปริมาณสื่อและหนังสือไม่พอกับความต้องการ

๒) การจัดกิจกรรมที่ส่งเสริมให้นักศึกษารักการใฝ่หาความรู้

- ๔ = มีโครงการกิจกรรมที่ส่งเสริมให้นักศึกษาแสวงหาความรู้ใหม่ ๆ ที่ทันสมัยทุกปี นักศึกษาร้อยละ ๕๐ ขึ้นไป ผลิตผลงานที่มีคุณภาพเกิดประโยชน์ต่อสังคม
- ๓ = มีโครงการกิจกรรมที่ส่งเสริมให้นักศึกษาแสวงหาความรู้ใหม่ ๆ เสมอ นักศึกษาร้อยละ ๔๐ - ๔๙ ผลิตผลงานที่มีคุณภาพเกิดประโยชน์ต่อสังคม
- ๒ = มีโครงการกิจกรรมที่ส่งเสริมให้นักศึกษาแสวงหาความรู้ใหม่ ๆ โครงการเป็นแบบเดิมๆ แต่มีการพัฒนาต่อเนื่อง นักศึกษาร้อยละ ๓๐ - ๓๙ ผลิตผลงานที่มีคุณภาพเกิดประโยชน์ต่อสังคม
- ๑ = มีโครงการกิจกรรมที่ส่งเสริมให้นักศึกษาแสวงหาความรู้ใหม่ ๆ เขียนโครงการแบบเดิมซ้ำๆ นักศึกษาน้อยกว่าร้อยละ ๓๐ ผลิตผลงานที่มีคุณภาพและเกิดประโยชน์ต่อสังคม

๓) ห้องปฏิบัติการต่างๆ ครบถ้วน เพียงพอ และใช้ประโยชน์คุ้มค่า

- ๔ = มีห้องปฏิบัติการต่างๆ พร้อมสิ่งอำนวยความสะดวกครบถ้วนเพียงพอ และใช้ประโยชน์คุ้มค่า
- ๓ = มีห้องปฏิบัติการต่างๆ พร้อมสิ่งอำนวยความสะดวกอาจไม่ครบถ้วนแต่มีการวางแผนที่ดีสามารถที่ใช้ประโยชน์ได้เพียงพอและคุ้มค่า
- ๒ = มีห้องปฏิบัติการต่างๆ พร้อมสิ่งอำนวยความสะดวกครบถ้วนเพียงพอแต่ใช้ประโยชน์ไม่คุ้มค่า
- ๑ = มีห้องปฏิบัติการต่างๆ ไม่เพียงพอต่อการจัดกิจกรรม และไม่มีการวางแผนแก้ไข

๔) การจัดสภาพแวดล้อมที่ดีภายในบริเวณสถานศึกษา

- ๔ = สภาพแวดล้อมภายในบริเวณสถานศึกษาสะอาด ร่มรื่น ปลอดภัย และมีบริเวณให้นักศึกษาพักผ่อนเพียงพอ
- ๓ = สภาพแวดล้อมภายในบริเวณสถานศึกษาค่อนข้างสะอาด ร่มรื่น ปลอดภัย และมีบริเวณให้นักศึกษาพักผ่อนพอประมาณ
- ๒ = สภาพแวดล้อมภายในบริเวณสถานศึกษาไม่สะอาด แต่ไม่ร่มรื่น หรือไม่สะอาดเท่าที่ควรมีบริเวณที่ให้นักศึกษาพักผ่อนน้อย
- ๑ = สภาพแวดล้อมภายในบริเวณสถานศึกษาไม่สะอาด และค่อนข้างจะไม่ปลอดภัย มีบริเวณให้นักศึกษาพักผ่อนน้อยมาก

วิธีการประเมินและแหล่งข้อมูล

- ๑) พิจารณาจากหลักฐาน เช่น แผนพัฒนาห้องสมุดหรือศูนย์วิทยบริการ แผนการจัดหาคอมพิวเตอร์ การติดตั้งอินเทอร์เน็ต สถิติการใช้ สถิติการยืม/ส่งคืน สื่อและอื่น ๆ สถิติการเบิกจ่ายรายการต่าง ๆ แผนพัฒนาอาคารสถานที่ ฯลฯ
- ๒) สัมภาษณ์นักเรียน ชุมชน ผู้มาติดต่อราชการ ครูที่ปรึกษา และผู้เกี่ยวข้อง
- ๓) ตรวจสอบสภาพความเป็นจริง

๒.๖ การค้นคว้า วิจัย การถ่ายทอดเทคโนโลยีและนวัตกรรมทางการศึกษา

คำอธิบาย การค้นคว้า วิจัย การถ่ายทอดเทคโนโลยีและนวัตกรรมทางการศึกษา หมายถึง การที่สถานศึกษาส่งเสริม สนับสนุนบุคลากรและนักศึกษาให้ทำวิจัยเพื่อพัฒนาความรู้ใหม่ในรูปแบบต่าง ๆ ที่ชัดเจน มีแผนงานโครงการในการค้นคว้าและส่งเสริมการวิจัย ถ่ายทอดเทคโนโลยี และนวัตกรรมที่สอดคล้องกับภารกิจของสถานศึกษา ผลงานวิจัยหรือการพัฒนาเทคโนโลยีมีคุณภาพ เป็นไปตามเกณฑ์มาตรฐาน ของสถานศึกษา และมีการนำผลการวิจัยหรือการพัฒนาเทคโนโลยีไปใช้ให้เกิดประโยชน์และคุ้มค่า

หัวข้อการพิจารณา

- ๑) แผนงานโครงการส่งเสริมการวิจัย การถ่ายทอดเทคโนโลยีและนวัตกรรมสอดคล้องกับภารกิจของสถานศึกษา
- ๒) กลไกที่ส่งเสริม สนับสนุนการวิจัย หรือพัฒนาบุคลากรทางการวิจัย
- ๓) ผลงานวิจัยหรือพัฒนานวัตกรรมหรือเทคโนโลยีมีคุณภาพ
- ๔) การนำผลการวิจัยหรือการพัฒนาเทคโนโลยีไปใช้ให้เกิดประโยชน์และคุ้มค่า

แนวทางการให้ระดับคุณภาพ

๑) แผนงาน/โครงการส่งเสริมการวิจัย การถ่ายทอดเทคโนโลยีและนวัตกรรม สอดคล้องกับภารกิจของสถานศึกษา

- ๔ = มีแผนงาน/โครงการส่งเสริมการวิจัย การถ่ายทอดเทคโนโลยีและนวัตกรรมที่สอดคล้องกับภารกิจของสถานศึกษาชัดเจนมาก
- ๓ = มีแผนงาน/โครงการส่งเสริมการวิจัย การถ่ายทอดเทคโนโลยีและนวัตกรรมที่สอดคล้องกับภารกิจของสถานศึกษาชัดเจนพอสมควร
- ๒ = มีแผนงาน/โครงการส่งเสริมการวิจัย การถ่ายทอดเทคโนโลยีและนวัตกรรม ที่สอดคล้องกับกิจของสถานศึกษาชัดเจนเล็กน้อย
- ๑ = ไม่มีแผนงาน/โครงการส่งเสริมการวิจัย การถ่ายทอดเทคโนโลยีและนวัตกรรมที่สอดคล้องกับกับภารกิจของสถานศึกษา

๒) มีกลไกที่ส่งเสริม สนับสนุนการวิจัย หรือพัฒนาบุคลากรทางการวิจัย

- ๔ = สถานศึกษาส่งเสริมและสนับสนุนปัจจัย ให้นักุลากรหรือนักศึกษาทำวิจัย เพื่อพัฒนาความรู้ใหม่ในรูปแบบต่างๆ และมีผลงานปรากฏชัดเจน
- ๓ = สถานศึกษาส่งเสริม และสนับสนุนปัจจัย ให้นักุลากรหรือนักศึกษาทำวิจัย เพื่อพัฒนาความรู้ใหม่ในรูปแบบต่างๆ และมีผลงานปรากฏพอสมควร
- ๒ = สถานศึกษาส่งเสริม และสนับสนุนปัจจัย ให้นักุลากรหรือนักศึกษาทำวิจัย เพื่อพัฒนาความรู้ใหม่ในรูปแบบต่างๆ มีผลงานปรากฏบ้างเล็กน้อย
- ๑ = สถานศึกษาให้การส่งเสริม สนับสนุนปัจจัย ให้นักุลากรหรือนักศึกษาทำวิจัย เพื่อพัฒนาความรู้ใหม่ในรูปแบบต่างๆ แต่ไม่มีผลงานปรากฏให้เห็น

๓) ผลงานวิจัยหรือการพัฒนานวัตกรรม หรือเทคโนโลยีมีคุณภาพ

- ๔ = ผลงานวิจัยหรือการพัฒนานวัตกรรมหรือเทคโนโลยีมากกว่าร้อยละ ๕๐ ได้รับการประเมินจากสถานศึกษาและผู้เกี่ยวข้องว่ามีคุณภาพ
- ๓ = ผลงานวิจัยหรือการพัฒนานวัตกรรมหรือเทคโนโลยีร้อยละ ๔๐ - ๔๙ ได้รับการประเมินจากสถานศึกษาว่าและผู้เกี่ยวข้องมี คุณภาพ
- ๒ = ผลงานวิจัยหรือการพัฒนานวัตกรรมหรือเทคโนโลยีร้อยละ ๓๐ - ๓๙ ได้รับการประเมินจากสถานศึกษาว่าและผู้เกี่ยวข้องมีคุณภาพ
- ๑ = ผลงานวิจัยหรือการพัฒนานวัตกรรมหรือเทคโนโลยีน้อยกว่าร้อยละ ๓๐ ได้รับการประเมินจากสถานศึกษาว่าและผู้เกี่ยวข้องมีคุณภาพ

แนวทางการให้ระดับคุณภาพ

๔) การนำผลการวิจัยหรือการพัฒนาเทคโนโลยีไปใช้ให้เกิดประโยชน์และคุ้มค่า

- ๔ = ผลงานที่เกิดจากการวิจัยหรือการพัฒนาเทคโนโลยีได้รับการเผยแพร่และผลงานมากกว่าร้อยละ ๘๐ สามารถนำไปประยุกต์ใช้ให้เกิดประโยชน์และคุ้มค่า
- ๓ = ผลงานที่เกิดจากการวิจัยหรือการพัฒนาเทคโนโลยีได้รับการเผยแพร่และผลงานร้อยละ ๗๐ - ๗๙ สามารถนำไปประยุกต์ใช้ให้เกิดประโยชน์และคุ้มค่า
- ๒ = ผลงานที่เกิดจากการวิจัยหรือการพัฒนาเทคโนโลยีได้รับการเผยแพร่และผลงานร้อยละ ๖๐ - ๖๙ สามารถนำไปประยุกต์ใช้ให้เกิดประโยชน์และคุ้มค่า
- ๑ = ผลงานที่เกิดจากการวิจัยหรือการพัฒนาเทคโนโลยีได้รับการเผยแพร่และผลงานน้อยกว่าร้อยละ ๖๐ สามารถนำไปประยุกต์ใช้ให้เกิดประโยชน์และคุ้มค่า

วิธีการประเมินและแหล่งข้อมูล

- ๑) พิจารณาจากเอกสารสรุปผลงานวิจัย และหลักฐานอื่น ๆ
- ๒) สัมภาษณ์นักศึกษ ชุมชน ครูที่ปรึกษา และผู้ที่เกี่ยวข้อง
- ๓) สัมภาษณ์สภาพความเป็นจริงที่ปรากฏ

ด้านที่ ๓ การบริหารการจัดการ

๓.๑ การพัฒนาระบบข้อมูลและสารสนเทศ

คำอธิบาย การพัฒนาระบบข้อมูลและสารสนเทศ หมายถึง การที่สถานศึกษา มีการจัดระบบข้อมูลและสารสนเทศพื้นฐานของสถานศึกษาและชุมชนครอบคลุม มีประสิทธิภาพทันต่อการใช้งาน นำข้อมูลและสารสนเทศไปใช้ในการบริหารจัดการและการจัดการเรียนการสอน มีการจัดเก็บข้อมูลและสารสนเทศอย่างเป็นระบบทันสมัยและพัฒนาระบบข้อมูลอย่างต่อเนื่อง เผยแพร่ข้อมูลข่าวสารรวมทั้งการดำเนินกิจกรรมและผลการพัฒนาคุณภาพของสถานศึกษา

หัวข้อพิจารณา

- ๑) การจัดระบบข้อมูลและสารสนเทศพื้นฐานครอบคลุมและเป็นปัจจุบัน
- ๒) การจัดเก็บข้อมูลและสารสนเทศเป็นระบบทันสมัย และพัฒนาต่อเนื่อง
- ๓) การนำข้อมูลและสารสนเทศไปใช้ในการบริหารจัดการและการจัดการเรียนการสอน
- ๔) การเผยแพร่ข้อมูลข่าวสาร กิจกรรมในสถานศึกษา และผลการพัฒนาคุณภาพของสถานศึกษา

แนวทางการให้ระดับคุณภาพ

๑) การจัดระบบข้อมูลและสารสนเทศพื้นฐานครอบคลุมและเป็นปัจจุบัน

- ๔ = มีข้อมูลและสารสนเทศที่จัดระบบไว้ครอบคลุมการใช้งานและสารสนเทศทุกส่วนเป็นปัจจุบัน
- ๓ = มีข้อมูลและสารสนเทศที่จัดระบบไว้ได้ค่อนข้างดีและสารสนเทศส่วนใหญ่เป็นปัจจุบัน
- ๒ = มีข้อมูลและสารสนเทศที่จัดระบบได้พอประมาณและสารสนเทศที่เก็บไว้เป็นปัจจุบัน
- ๑ = มีข้อมูลและสารสนเทศเพียงบางส่วนไม่มากพอต่อการใช้งาน แต่ข้อมูลที่เก็บไว้เป็นปัจจุบัน

๒) การจัดเก็บข้อมูลและสารสนเทศเป็นระบบ ทันสมัย และพัฒนาต่อเนื่อง

- ๔ = มีการจัดเก็บข้อมูลและสารสนเทศเป็นหมวดหมู่ จัดเป็นระเบียบเรียกใช้ได้ง่าย มีการวิเคราะห์และสรุปข้อมูลเป็นสารสนเทศที่นำไปใช้ประโยชน์ได้ทันที มีวิธีการจัดเก็บหรือใช้เครื่องมือทันสมัยและมีการปรับปรุงวิธีการจัดเก็บข้อมูลและสารสนเทศให้ดียิ่งอยู่เสมอ
- ๓ = มีการจัดเก็บข้อมูลและสารสนเทศเป็นหมวดหมู่ จัดเป็นระเบียบเรียกใช้งานได้ดี มีการวิเคราะห์และสรุปข้อมูลเป็นสารสนเทศที่ใช้ประโยชน์ได้เป็นส่วนใหญ่ มีวิธีการจัดเก็บที่ดีและพยายามหาวิธีจัดเก็บให้ดียิ่งอยู่เสมอ
- ๒ = มีการจัดเก็บข้อมูลและสารสนเทศยังไม่เป็นหมวดหมู่ แต่ยังสามารถเรียกใช้งานได้ง่าย มีการวิเคราะห์และสรุปข้อมูลเป็นสารสนเทศที่ใช้ประโยชน์ได้เพียงบางส่วน
- ๑ = มีการจัดเก็บข้อมูลและสารสนเทศไม่เป็นหมวดหมู่ เรียกใช้งานไม่สะดวก ส่วนใหญ่เป็นข้อมูลดิบ

๓) การนำข้อมูลและสารสนเทศไปใช้ในการบริหารจัดการและการจัดการเรียนการสอน

- ๔ = มีการใช้ข้อมูลและสารสนเทศเป็นฐานข้อมูลเพื่อการตัดสินใจในการบริหารจัดการ และในการจัดกิจกรรมการเรียนการสอน และเกิดประโยชน์คุ้มค่า
- ๓ = มีการใช้ข้อมูลและสารสนเทศเป็นฐานข้อมูลเพื่อการตัดสินใจในการบริหารจัดการ เป็นส่วนใหญ่ และใช้เพื่อการจัดกิจกรรมการเรียนการสอนน้อย
- ๒ = มีการใช้ข้อมูลและสารสนเทศเป็นฐานข้อมูลในการตัดสินใจวางแผนดำเนินการในบางเรื่อง
- ๑ = มีการใช้ข้อมูลและสารสนเทศเพื่อตัดสินใจวางแผนดำเนินงานน้อยมาก

๔) การเผยแพร่ข้อมูลข่าวสารเกี่ยวกับกิจกรรมในสถานศึกษาและผลการพัฒนาคุณภาพของสถานศึกษา

- ๔ = มีการวางแผนการดำเนินงาน ใช้วิธีการหลากหลายและน่าสนใจ การเผยแพร่ข่าวสารของสถานศึกษาครอบคลุมกลุ่มเป้าหมาย มีผลงานปรากฏชัด ทุกฝ่ายพึงพอใจ
- ๓ = มีการวางแผนการดำเนินงาน ใช้วิธีการเผยแพร่ที่เหมาะสม ครอบคลุมกลุ่มเป้าหมาย มีผลงานปรากฏ ทุกฝ่ายพึงพอใจ
- ๒ = ไม่มีแผนการดำเนินงาน แต่ใช้วิธีการเผยแพร่หลายวิธี เผยแพร่เฉพาะกลุ่มเป้าหมายหลัก ผู้รับข้อมูลพึงพอใจ
- ๑ = ไม่มีแผนการดำเนินงาน แต่มีหลักฐานว่ามีการเผยแพร่ข่าวสารของสถานศึกษาอยู่บ้าง ผลงานไม่ชัดเจน

วิธีการประเมินและแหล่งข้อมูล

- ๑) พิจารณาจากหลักฐาน เช่น แผนงาน/โครงการประชาสัมพันธ์ แผนการจัดทำระบบสารสนเทศ บันทึกการประชุม รายงานสรุปการดำเนินงาน ฯลฯ
- ๒) สัมภาษณ์ผู้บริหาร และบุคลากรที่เกี่ยวข้อง
- ๓) ตรวจสอบสภาพการปฏิบัติงานจริง เช่น การเรียกข้อมูลสารสนเทศเกี่ยวกับนักศึกษา ฯลฯ

๓.๒ การพัฒนาคุณภาพของสถานศึกษา

คำอธิบาย การพัฒนาคุณภาพของสถานศึกษา หมายถึง กระบวนการบริหารจัดการภารกิจของสถานศึกษาอย่างมีประสิทธิภาพ ให้บังเกิดประสิทธิผลตามวิสัยทัศน์และพันธกิจที่กำหนด โดยสถานศึกษามีการจัดทำแผนพัฒนาคุณภาพการศึกษาและแผนปฏิบัติงานประจำปีสอดคล้องกับเป้าหมายและนโยบาย การจัดการศึกษา ตลอดจนสภาพของท้องถิ่นและสถานศึกษา มีการดำเนินงานตามแผนอย่างเป็นระบบ มีการติดตาม ตรวจสอบ ประเมินและพัฒนางานอย่างต่อเนื่องและรายงานผลการดำเนินงานให้ผู้ปกครอง ชุมชน และหน่วยงานที่เกี่ยวข้องทราบ

หัวข้อการพิจารณา

- ๑) แผนพัฒนาคุณภาพการศึกษาและแผนปฏิบัติงานประจำปีสอดคล้องกับเป้าหมายและนโยบายการจัดการศึกษา ตลอดจนสภาพของท้องถิ่นและสถานศึกษา
- ๒) การดำเนินงานตามแผนเป็นไปอย่างมีระบบ
- ๓) การติดตาม ตรวจสอบ ประเมิน และพัฒนางานเป็นไปอย่างต่อเนื่อง
- ๔) การรายงานผลการดำเนินงานให้ผู้ปกครอง ชุมชนและหน่วยงานที่เกี่ยวข้องทราบ

แนวทางการให้ระดับคุณภาพ

๑) แผนพัฒนาคุณภาพการศึกษาและแผนปฏิบัติงานประจำปี สอดคล้องกับเป้าหมาย และนโยบายการจัดการศึกษา ตลอดจนสภาพของท้องถิ่นและสถานศึกษา

๔ = แผนพัฒนาคุณภาพการศึกษาและแผนปฏิบัติงานประจำปี สอดคล้องกับเป้าหมาย นโยบายการจัดการศึกษา ศักยภาพของสถานศึกษา และความต้องการของท้องถิ่น มียุทธวิธีการพัฒนาที่ชัดเจน มีโอกาสประสบความสำเร็จสูง จัดลำดับกิจกรรมปฏิบัติงาน เป็นเหตุเป็นผล มีผู้รับผิดชอบและจัดในเวลาที่เหมาะสม

๓ = แผนพัฒนาคุณภาพการศึกษาและแผนปฏิบัติงานประจำปี สอดคล้องกับเป้าหมาย นโยบายการจัดการศึกษา ศักยภาพของสถานศึกษา และความต้องการของท้องถิ่น มียุทธวิธีการพัฒนา ค่อนข้างชัดเจน มีโอกาสประสบความสำเร็จสูง จัดลำดับกิจกรรมปฏิบัติงานเป็นเหตุ เป็นผล มีผู้รับผิดชอบและจัดในช่วงเวลาที่เหมาะสม

๒ = แผนพัฒนาคุณภาพการศึกษาและแผนปฏิบัติงานประจำปี สอดคล้องกับเป้าหมาย นโยบาย การจัดการศึกษา ศักยภาพของสถานศึกษา และความต้องการของท้องถิ่น มียุทธวิธีการพัฒนาไม่ชัดเจน โอกาสประสบความสำเร็จเป็นไปได้น้อย แผนปฏิบัติงาน มีกิจกรรม ผู้รับผิดชอบและระยะเวลาดำเนินงานตามปกติ

แนวทางการให้ระดับคุณภาพ

๑ = มีแผนพัฒนาคุณภาพการศึกษาและแผนปฏิบัติงานประจำปีแต่ไม่ได้ดำเนินงานตามแผนที่กำหนดไว้

๒) การดำเนินงานตามแผนเป็นไปอย่างมีระบบ

๔ = มีการดำเนินงานตามแผนอย่างเป็นระบบครบทุกกิจกรรม

๓ = มีการดำเนินงานตามแผนอย่างเป็นระบบเป็นส่วนใหญ่

๒ = มีการดำเนินงานตามแผนอย่างเป็นระบบปานกลาง

๑ = มีการดำเนินงานตามแผนอย่างเป็นระบบค่อนข้างน้อย

๓) การติดตาม ตรวจสอบ ประเมิน และพัฒนางานเป็นไปอย่างต่อเนื่อง

๔ = มีแผนการกำกับ ติดตาม ตรวจสอบ ประเมิน และพัฒนางานที่ชัดเจน มีคณะทำงานรับผิดชอบ และปฏิบัติอย่างสม่ำเสมอ

๓ = มีแผนการกำกับ ติดตาม ตรวจสอบ ประเมิน และพัฒนางานที่ชัดเจน มีคณะทำงานรับผิดชอบ และปฏิบัติได้ค่อนข้างสม่ำเสมอ

๒ = มีแผนการกำกับ ติดตาม ตรวจสอบ ประเมิน และพัฒนางานที่ชัดเจน มีคณะทำงานรับผิดชอบและทำตามแผนได้บ้าง

๑ = มีแผนการกำกับ ติดตาม ตรวจสอบ ประเมิน และพัฒนางานที่ชัดเจน มีคณะทำงานรับผิดชอบ แต่ไม่ได้ทำตามแผน หรือสถานศึกษามีการติดตามตรวจสอบและพัฒนางานแต่ไม่มีแผนผู้รับผิดชอบต่างฝ่ายต่างทำ

๔) การรายงานผลการดำเนินงานให้ผู้ปกครอง ชุมชนและหน่วยงานที่เกี่ยวข้องทราบ

๔ = มีรายงานผลการดำเนินงานประจำปีให้ผู้ปกครอง ชุมชน และหน่วยงานที่เกี่ยวข้องทราบอย่างแพร่หลาย หลากหลายรูปแบบ น่าสนใจ และเหมาะกับกลุ่มเป้าหมาย

๓ = มีรายงานผลการดำเนินงานประจำปีให้ผู้ปกครอง ชุมชน และหน่วยงานที่เกี่ยวข้องทราบรูปแบบอาจไม่หลากหลาย แต่กลุ่มเป้าหมายให้ความสนใจ

๒ = มีรายงานผลการดำเนินงานประจำปีให้ผู้เกี่ยวข้องทราบ แต่ไม่ครบถ้วนตามกลุ่มเป้าหมาย

๑ = มีแต่สรุปผลการดำเนินงานโครงการ/กิจกรรมตามแผน

วิธีประเมินและแหล่งข้อมูล

๑) พิจารณาจากหลักฐานและร่องรอยที่ปรากฏ เช่น แผนพัฒนาคุณภาพสถานศึกษา แผนปฏิบัติการประจำปี โครงการ/กิจกรรมต่าง ๆ บันทึกการดำเนินงาน บันทึกการประชุม รายงานประจำปี เป็นต้น

๒) สัมภาษณ์บุคคลากรที่เกี่ยวข้อง เช่น ผู้บริหาร ครู ที่ปรึกษา ชุมชนรอบบริเวณ สถานศึกษา ฯลฯ

๓.๓ การบริหารงบประมาณและการบริการ

คำอธิบาย การบริหารงบประมาณและการบริการ หมายถึง สถานศึกษามีการจัดสรรงบประมาณแบบมุ่งเน้นผลงาน มีการจัดระบบงบประมาณที่ให้ความสำคัญกับการกำหนดพันธกิจ เป้าหมาย วัตถุประสงค์ กลยุทธ์การบริหารสถานศึกษา วางแผนและดำเนินงานตามโครงการอย่างเป็นระบบ มีการติดตามและประเมินผลเพื่อวัดผลสำเร็จของงานอย่างสม่ำเสมอ (เป็นระบบที่เชื่อมโยงการบริหารจัดการทรัพยากรการเงินและพัสดุที่สะท้อนให้เห็นถึงผลสำเร็จของงานภายใต้ระบบการบริหารจัดการที่ดี) มีการรายงานผลการใช้งบประมาณอย่างเป็นระบบและตรวจสอบได้ รวมทั้งมีการจัดบริการ/สวัสดิการต่างๆ ให้แก่บุคลากร ในสถานศึกษาตามความเหมาะสมและจัดได้ทั่วถึง

หัวข้อการพิจารณา

- ๑) การจัดสรรงบประมาณมุ่งเน้นที่ผลงาน ตามมาตรฐานการจัดการทางการเงิน
- ๒) การติดตาม และประเมินผลการใช้งบประมาณอย่างสม่ำเสมอ
- ๓) การรายงานผลการใช้งบประมาณอย่างเป็นระบบและตรวจสอบได้
- ๔) การจัดบริการ/สวัสดิการต่าง ๆ ให้แก่บุคลากรตามความเหมาะสมและทั่วถึง

แนวทางการให้ระดับคุณภาพ
<p>๑) การจัดสรรงบประมาณมุ่งเน้นที่ผลงาน ตามมาตรฐานการจัดการทางการเงิน</p> <p>๔ = มีการจัดสรรงบประมาณที่สอดคล้องกับพันธกิจและเป้าหมาย ระบุแหล่งที่มาของงบประมาณชัดเจน มีเงินงบประมาณเพียงพอที่จะบริหารงานได้อย่างต่อเนื่อง กำหนดนโยบายการใช้จ่ายเงินในสัดส่วนที่เหมาะสม (รวมถึงงบประมาณเพื่อการวิจัยด้วย) คำนึงถึงประโยชน์ที่นักศึกษาส่วนใหญ่จะได้รับ</p> <p>๓ = มีการจัดสรรงบประมาณที่สอดคล้องกับพันธกิจและเป้าหมาย ระบุแหล่งที่มาของงบประมาณชัดเจน มีเงินงบประมาณเพื่อการพัฒนาเพียงพอต่อการบริหารงานปีต่อปี กำหนดนโยบายการใช้จ่ายเงินที่เน้นการพัฒนาวิชาการ คำนึงถึงประโยชน์ที่นักศึกษาส่วนใหญ่จะได้รับ</p> <p>๒ = มีการจัดสรรงบประมาณแบบเดิม ๆ งบประมาณที่ได้รับมีแหล่งที่มาไม่แน่นอน แต่การจัดสรรเงินส่วนใหญ่เน้นหนักในทางพัฒนาวิชาการ คำนึงถึงประโยชน์ที่นักศึกษาส่วนใหญ่จะได้รับ</p> <p>๑ = มีการจัดสรรงบประมาณแบบเดิม ๆ งบประมาณที่ได้รับไม่เพียงพอ ไม่มีแหล่งสนับสนุน ไม่อาจวางแผนพัฒนาได้อย่างต่อเนื่อง</p> <p>๒) การติดตาม และประเมินผลการใช้งบประมาณอย่างสม่ำเสมอ</p> <p>๔ = มีแผนการติดตามและประเมินผลการใช้งบประมาณสม่ำเสมอ การใช้งบประมาณทั้งหมดเป็นไปตามแผน</p> <p>๓ = มีแผนการติดตามและประเมินผลการใช้งบประมาณ การใช้งบประมาณส่วนใหญ่เป็นไปตามแผน</p> <p>๒ = ไม่มีแผนการติดตามและประเมินผลการใช้งบประมาณ แต่ใช้งบประมาณอย่างประหยัดและเกิดประโยชน์</p> <p>๑ = ไม่มีแผนการติดตามและประเมินผลการใช้งบประมาณ ใช้งบประมาณอย่างไม่ประหยัด</p>

แนวทางการให้ระดับคุณภาพ

๓) การรายงานผลการใช้งบประมาณอย่างเป็นระบบ และตรวจสอบได้

- ๔ = มีระบบเชื่อมโยงและรายงานผลการใช้งบประมาณตามความเป็นจริง ถูกต้อง และเป็นปัจจุบัน
- ๓ = มีระบบเชื่อมโยงและรายงานผลการใช้งบประมาณตามความเป็นจริง ถูกต้อง แต่ยังไม่เป็นปัจจุบัน
- ๒ = มีการสรุปผลการใช้งบประมาณตามความเป็นจริง แต่ยังไม่เป็นปัจจุบัน และขาดระบบเชื่อมโยงการรายงานที่เหมาะสม
- ๑ = มีการสรุปผลการใช้งบประมาณในบางเรื่อง ข้อมูลการใช้งบประมาณมีความคลาดเคลื่อนหลายแห่ง และขาดระบบเชื่อมโยงการรายงานที่เหมาะสม

๔) การจัดบริการ/สวัสดิการต่างๆ ให้แก่บุคลากรเหมาะสมและทั่วถึง

- ๔ = มีการจัดบริการ/สวัสดิการต่างๆ เช่น ห้องพักรู มุมพักผ่อน แหล่งค้นคว้า การศึกษา ดูงาน ทุนส่งเสริมการวิจัยและการพัฒนาวิชาชีพ เป็นต้น จัดได้หลากหลายเหมาะสมกับสภาวะการณ์ และทั่วถึง บุคลากรร้อยละ ๘๐ ขึ้นไปได้รับความพึงพอใจ
- ๓ = มีการจัดบริการ/สวัสดิการต่างๆ โดยจัดให้หลายรูปแบบ เหมาะสมกับศักยภาพของสถานศึกษา บุคลากรร้อยละ ๗๐ ได้รับความพึงพอใจ
- ๒ = มีการจัดบริการ/สวัสดิการต่างๆ ให้แก่บุคลากรได้พอสมควร บุคลากรร้อยละ ๖๐ ได้รับความพึงพอใจ
- ๑ = มีการจัดบริการ/สวัสดิการต่างๆ ให้แก่บุคลากรได้ไม่มากนัก บุคลากรร้อยละ ๕๐ ได้รับความพึงพอใจ

* มาตรฐานการจัดการทางการเงิน (๗ Hurdles) ได้แก่

- ๑) การวางแผนงบประมาณ ๒) การคำนวณต้นทุนผลผลิต ๓) การจัดระบบการจัดซื้อจัดจ้าง
- ๔) การบริหารทางการเงินและควบคุมงบประมาณ ๕) การบริหารสินทรัพย์ ๖) การรายงานทางการเงินและผลการดำเนินงาน ๗) การตรวจสอบภายใน

วิธีการประเมินและแหล่งข้อมูล

- ๑) พิจารณาจากหลักฐาน เช่น แผนปฏิบัติการประจำปี แผนการใช้จ่ายเงิน รายงานสรุปผลการใช้เงิน บันทึกการรับจ่ายเงิน รายงานการตรวจสอบการใช้เงิน รายงานการประชุม เป็นต้น
- ๒) สัมภาษณ์ผู้บริหารสถานศึกษา หรือ เจ้าหน้าที่การเงิน พัสดุ และผู้เกี่ยวข้อง
- ๓) สัมภาษณ์บุคลากรฝ่ายต่างๆ ในฐานะผู้รับบริการ
- ๔) สังเกตสภาพทั่วไปไปในสถานศึกษาในส่วนที่เกี่ยวข้องกับการให้บริการแก่บุคลากร

๓.๔ การบริหารงานอาคารสถานที่

คำอธิบาย การบริหารงานอาคารสถานที่ หมายถึง การที่สถานศึกษาจัดดำเนินการเกี่ยวกับพื้นที่ของสถานศึกษา โครงสร้างพื้นฐาน อาคารเรียน บริเวณทุกแห่งสะอาด ถูกสุขลักษณะ ปลอดภัย อาคาร มีความมั่นคงแข็งแรง และจัดสถานที่ให้นักศึกษาทำกิจกรรมได้อย่างเหมาะสมทั้งเป็นรายบุคคลและรายกลุ่ม มีอุปกรณ์และสิ่งอำนวยความสะดวกประจำอาคารเพียงพอ มีระบบการซ่อมบำรุงที่เหมาะสมและทันต่อเหตุการณ์ มีระบบสาธารณูปโภค เช่น ไฟฟ้า น้ำประปา และระบบการสื่อสาร เช่น โทรศัพท์ โทรสาร อยู่ในสภาพใช้งานได้ดี ปลอดภัย รวมถึงมีระบบการป้องกันอันตรายที่เตรียมพร้อมนำมาใช้การได้ตลอดเวลา

หัวข้อการพิจารณา

- ๑) พื้นที่ โครงสร้างพื้นฐาน และอาคารเรียนทุกแห่งมั่นคงแข็งแรง สะอาด ปลอดภัยและเหมาะสมกับการทำกิจกรรม
- ๒) อุปกรณ์และสิ่งอำนวยความสะดวกประจำอาคาร รอบบริเวณ อยู่ในสภาพดี ปลอดภัย และมีปริมาณเพียงพอ
- ๓) แผนการจัดระบบซ่อมบำรุงเหมาะสมและทันต่อเหตุการณ์
- ๔) ระบบสาธารณูปโภคและระบบการสื่อสารอยู่ในสภาพใช้งานได้ดี ปลอดภัย และมีระบบป้องกันอันตราย

แนวทางการให้ระดับคุณภาพ	
๑) พื้นที่ โครงสร้างพื้นฐาน อาคารเรียนทุกแห่ง มั่นคงแข็งแรง สะอาดปลอดภัย และเหมาะสมแก่การทำกิจกรรม	
๔ =	พื้นที่ โครงสร้างพื้นฐาน อาคารเรียนทุกแห่ง มีสภาพมั่นคงแข็งแรง มีการตรวจสอบประจำปี สะอาดเหมาะสมกับการจัดกิจกรรมอย่างชัดเจน มีระบบดูแลความปลอดภัยทั้งในและรอบสถานศึกษา
๓ =	พื้นที่ โครงสร้างพื้นฐาน อาคารเรียนทุกแห่ง มีสภาพมั่นคงแข็งแรง มีการตรวจสอบประจำปี สะอาดเหมาะสมกับการจัดกิจกรรม มีระบบดูแลความปลอดภัยพอสมควร
๒ =	พื้นที่ โครงสร้างพื้นฐาน อาคารเรียนทุกแห่ง ดูสภาพภายนอกมั่นคงแข็งแรง ไม่มีการตรวจสอบประจำปี เหมาะแก่การทำกิจกรรม แต่ไม่ค่อยสะอาด มีระบบดูแลความปลอดภัย แต่ไม่ได้มีการตรวจสอบให้ใช้การได้เสมอ
๑ =	พื้นที่ โครงสร้างพื้นฐาน อาคารเรียนโดยรวมดูมั่นคงแข็งแรง แต่ไม่ค่อยสะอาด ไม่เหมาะแก่การทำกิจกรรม ไม่มีระบบการตรวจสอบหรือดูแลความปลอดภัย
๒) อุปกรณ์ และสิ่งอำนวยความสะดวกประจำอาคาร รอบบริเวณ อยู่ในสภาพดี ปลอดภัย และมีปริมาณเพียงพอ	
๔ =	อุปกรณ์ และสิ่งอำนวยความสะดวกประจำอาคาร รอบบริเวณ อยู่ในสภาพดี ปลอดภัยใช้การได้ดี และมีปริมาณเพียงพอ

แนวทางการให้ระดับคุณภาพ

- ๓ = อุปกรณ์ และสิ่งอำนวยความสะดวกประจำอาคาร รอบบริเวณ อยู่ในสภาพดี ปลอดภัย ใช้การได้ดี แต่มีปริมาณไม่เพียงพอ
- ๒ = อุปกรณ์ และสิ่งอำนวยความสะดวกประจำอาคาร รอบบริเวณ อยู่ในสภาพดี ปลอดภัย มีปริมาณไม่เพียงพอ มีบางส่วนอยู่ในสภาพใช้การได้ไม่ค่อยดีหรือไม่ค่อยปลอดภัย
- ๑ = อุปกรณ์ และสิ่งอำนวยความสะดวกประจำอาคาร รอบบริเวณ อยู่ในสภาพดี ปลอดภัย มีปริมาณไม่เพียงพอ แต่ส่วนใหญ่อยู่ในสภาพใช้การไม่ค่อยได้หรือไม่ปลอดภัย

๓) แผนการจัดระบบซ่อมบำรุงเหมาะสมและทันต่อเหตุการณ์

- ๔ = มีแผนการจัดระบบซ่อมบำรุงชัดเจน เหมาะสม และจัดดำเนินการได้ทันต่อเหตุการณ์
- ๓ = มีแผนการจัดระบบซ่อมบำรุงชัดเจน เหมาะสม ส่วนใหญ่สามารถดำเนินการได้ทันต่อเหตุการณ์
- ๒ = มีแผนการจัดระบบซ่อมบำรุงชัดเจน แต่ส่วนใหญ่ไม่สามารถดำเนินการได้ทันเวลาการใช้
- ๑ = มีแผนการจัดระบบซ่อมบำรุงชัดเจน แต่ไม่ได้ดำเนินการตามแผนหรือไม่มีแผนดำเนินการ แต่จัดทำตามเหตุการณ์หรือปัญหาที่เกิดขึ้นเฉพาะหน้า

๔) ระบบสาธารณูปโภคและระบบการสื่อสารอยู่ในสภาพใช้การได้ดี ปลอดภัย และมีระบบป้องกันอันตราย

- ๔ = ระบบสาธารณูปโภคและระบบการสื่อสารอยู่ในสภาพใช้การได้ดี ปลอดภัย และมีระบบป้องกันอันตราย และดำเนินการตรวจสอบสม่ำเสมอ
- ๓ = ระบบสาธารณูปโภคและระบบการสื่อสารอยู่ในสภาพใช้การได้ดี ปลอดภัย และมีระบบป้องกันอันตราย แต่ดำเนินการตรวจสอบเป็นบางครั้ง หรือนานๆ ครั้ง
- ๒ = ระบบสาธารณูปโภคและระบบการสื่อสารอยู่ในสภาพใช้การได้ดี ปลอดภัย และมีระบบป้องกันอันตราย แต่ไม่มีการตรวจสอบเพื่อป้องกันอันตราย
- ๑ = มีระบบสาธารณูปโภคและระบบการสื่อสารหลายส่วนที่บ่งบอกสภาพการใช้งานที่ไม่ค่อยปลอดภัย และขาดการเอาใจใส่ในการตรวจสอบเพื่อป้องกันอันตราย

วิธีการประเมินและแหล่งข้อมูล

- ๑) พิจารณาจากหลักฐานและร่องรอยที่ปรากฏ เช่น แผนงาน/โครงการ เอกสารต่าง ๆ
- ๒) สัมภาษณ์บุคคลากรที่เกี่ยวข้อง เช่น ครูผู้สอน นักศึกษา เจ้าหน้าที่รับผิดชอบ ฯลฯ
- ๓) สังเกตสภาพที่ปรากฏจริง

๓.๕ การพัฒนาระบบการประกันคุณภาพภายใน

คำอธิบาย การพัฒนาระบบการประกันคุณภาพภายใน หมายถึง การที่สถานศึกษาจัดให้มีกลไกการดำเนินงานเพื่อสร้างความเชื่อมั่นในคุณภาพของสถานศึกษาด้วยการกำหนดมาตรฐานการศึกษาที่เหมาะสมและเป็นที่ยอมรับ มีการประเมินผลการปฏิบัติงานด้วยวิธีการและเครื่องมือที่หลากหลายมีประสิทธิภาพ มีระบบการตรวจสอบและทบทวนคุณภาพภายในสถานศึกษา ตลอดจนมีการผดุงระบบการประกันคุณภาพภายในให้มั่นคงและยั่งยืน

หัวข้อพิจารณา

๑. การกำหนดมาตรฐานการศึกษาเหมาะสมและเป็นที่ยอมรับ
๒. การประเมินผลการปฏิบัติงานด้วยวิธีการและเครื่องมือที่หลากหลายและมีประสิทธิภาพ
๓. ระบบการตรวจสอบและทบทวนคุณภาพภายในสถานศึกษา
๔. การผดุงระบบการประกันคุณภาพภายในสถานศึกษา

แนวทางการให้ระดับคุณภาพ

๑) การกำหนดมาตรฐานการศึกษาที่เหมาะสมและเป็นที่ยอมรับ

- ๔ = มาตรฐานการศึกษาที่กำหนดมีความชัดเจน สอดคล้องและครอบคลุมภารกิจของสถานศึกษา คณะกรรมการสถานศึกษา ผู้แทนองค์กรหรือสถานประกอบการ และผู้แทนนักเรียนร่วมกันกำหนดเป้าหมาย
- ๓ = มาตรฐานการศึกษาที่กำหนดมีความชัดเจน สอดคล้องและครอบคลุมภารกิจของสถานศึกษา คณะกรรมการสถานศึกษา และผู้แทนองค์กรหรือสถานประกอบการร่วมกันกำหนดเป้าหมาย
- ๒ = มาตรฐานการศึกษาที่กำหนดมีความชัดเจน สอดคล้องและครอบคลุมภารกิจของสถานศึกษา คณะผู้บริหารสถานศึกษาเป็นผู้กำหนดมาตรฐานการศึกษา
- ๑ = มาตรฐานการศึกษาที่กำหนดมีความชัดเจน สอดคล้องและครอบคลุมภารกิจของสถานศึกษา ผู้บริหารมอบหมายคณะทำงานภายในสถานศึกษาเป็นผู้กำหนดมาตรฐานการศึกษา

๒) การประเมินผลการปฏิบัติงานด้วยวิธีการและเครื่องมือที่หลากหลายและมีประสิทธิภาพ

- ๔ = ร้อยละ ๘๐ ของโครงการ/งานในสถานศึกษามีการประเมินผลการปฏิบัติงาน แต่ละโครงการ/งาน ใช้วิธีการประเมินและเครื่องมือประเมินที่หลากหลาย และมีประสิทธิภาพ มีการจัดทำรายงานผลการปฏิบัติงานทุกโครงการ
- ๓ = ร้อยละ ๗๐ ของโครงการ/งานในสถานศึกษามีการประเมินผลการปฏิบัติงาน แต่ละโครงการ/งาน ใช้วิธีประเมินและเครื่องมือประเมินที่หลากหลายและมีประสิทธิภาพ มีการจัดทำรายงานผลการปฏิบัติงานเกือบทุกโครงการ
- ๒ = ร้อยละ ๖๐ ของโครงการ/งานในสถานศึกษามีการประเมินผลการปฏิบัติงาน แต่ละโครงการ/งาน ใช้วิธีประเมินและเครื่องมือประเมินในรูปแบบเดียวกันเป็นส่วนใหญ่ มีการจัดทำรายงานผลการปฏิบัติงานเกือบทุกโครงการ

๑ = ร้อยละ ๕๐ ของโครงการ/งานในสถานศึกษามีการประเมินผลการปฏิบัติงาน แต่ละโครงการ/งาน ใช้วิธีการประเมินและเครื่องมือประเมินในรูปแบบเดียวกัน มีการจัดทำรายงานผล

๓) ระบบการตรวจสอบและทบทวนคุณภาพภายในสถานศึกษา

๔ = มีคณะทำงานรับผิดชอบ ทุกฝ่ายรับรู้และเข้าใจ กำหนดแผนงาน ช่วงเวลา และประเด็น การตรวจสอบและทบทวนชัดเจน วางเครือข่ายการเก็บรวบรวมข้อมูลอย่างเป็นระบบ มีการสรุปผล รายงาน และนำผลการตรวจสอบฯ ไปใช้อย่างคุ้มค่า

๓ = มีคณะทำงานรับผิดชอบ ทุกฝ่ายรับรู้และเข้าใจ กำหนดแผนงาน ช่วงเวลา และประเด็น การตรวจสอบและทบทวนค่อนข้างชัดเจน การวางเครือข่าย การเก็บรวบรวมข้อมูลไม่เป็น ระบบเท่าที่ควร มีการสรุปผลรายงาน และนำผลการตรวจสอบฯ ไปใช้คุ้มค่า การปฏิบัติงาน เป็นบางโครงการ

๒ = มีคณะทำงานรับผิดชอบ ทุกฝ่ายรับรู้และเข้าใจ กำหนดแผนงาน ช่วงเวลา และประเด็น การตรวจสอบไม่ชัดเจน การวางเครือข่ายการเก็บรวบรวมข้อมูลไม่เป็นระบบ มีการสรุปผล รายงานบ้างตามข้อมูลที่มี นำผลการตรวจสอบไปใช้บ้าง

๑ = มีคณะทำงานรับผิดชอบ การรับรู้และเข้าใจเกี่ยวกับการตรวจสอบและทบทวนภายใน ไม่ทั่วถึง การกำหนดแผนงาน ช่วงเวลา และประเด็นการตรวจสอบไม่ชัดเจน ไม่มีการสรุป ผลรายงาน และนำผลไปใช้

๔) การผูกมัดระบบประกันคุณภาพภายในสถานศึกษา

๔ = โครงการ/งานที่ประสบความสำเร็จคืออยู่แล้วทุกโครงการ/งาน มีการดำเนินงานอย่างต่อเนื่อง (ไม่น้อยกว่า ๓ ปี) ส่วนโครงการ/งาน ที่มีข้อจำกัดหรือปัญหาอุปสรรคได้รับการปรับปรุง แก้ไขและบรรลุเป้าหมายดีขึ้นทุกโครงการ

๓ = โครงการ/งาน ที่ประสบความสำเร็จคืออยู่แล้วมีการดำเนินงานต่อเนื่องเพียง ๓ ใน ๔ ของ จำนวนโครงการ/งาน ส่วนโครงการ/งาน ที่มีข้อจำกัดหรือปัญหาอุปสรรคได้รับการปรับปรุง แก้ไขให้ดีขึ้นเกือบทุกโครงการ

๒ = โครงการ/งาน ที่ประสบความสำเร็จคืออยู่แล้วมีการดำเนินงานต่อเนื่องเพียงครึ่งหนึ่งของ จำนวนโครงการ/งาน ส่วนโครงการ/งาน ที่มีข้อจำกัดหรือปัญหาอุปสรรคได้รับการปรับปรุง แก้ไขให้ดีขึ้นบางโครงการ

๑ = โครงการ/งาน ที่ประสบความสำเร็จคืออยู่แล้วมีการดำเนินงานต่อเนื่องเพียงครึ่งหนึ่งของ จำนวนโครงการ/งาน เพียงบางโครงการ/งาน ส่วนโครงการ/งาน ที่มีข้อจำกัดหรือปัญหา อุปสรรคยังไม่ได้รับการแก้ไข

วิธีประเมินและแหล่งข้อมูล

๑. พิจารณาจากหลักฐาน เช่น โครงการพัฒนาต่าง ๆ ในสถานศึกษา แผนพัฒนาคุณภาพสถานศึกษา แผนปฏิบัติการประจำปี (ย้อนหลังไม่น้อยกว่า ๓ ปี) รายงานผลการดำเนินโครงการ/งานแต่ละปี ภาพถ่ายกิจกรรมต่าง ๆ ฯลฯ
๒. สัมภาษณ์ผู้รับผิดชอบโครงการ/งาน ผู้ที่เกี่ยวข้อง ผู้บริหาร นักศึกษา
๓. สังเกตสภาพการดำเนินโครงการ/งานและร่องรอยที่ปรากฏ

ด้านที่ ๔ ความสัมพันธ์ระหว่างสถานศึกษากับชุมชน

๔.๑ การมีส่วนร่วมของชุมชนต่อการจัดการศึกษา

คำอธิบาย การมีส่วนร่วมของชุมชน หมายถึง การที่สถานศึกษามีการสำรวจความต้องการในการพัฒนาคุณภาพสถานศึกษา มีการกำหนดวิสัยทัศน์และเป้าหมายการจัดการศึกษา โดยให้ผู้ปกครองและชุมชนมีส่วนร่วม สถานศึกษาสามารถชักนำสมาคม ชมรม หรือองค์กรภายนอกที่มีความเข้มแข็งมาให้ การสนับสนุนสถานศึกษา สามารถทำให้ผู้ปกครองและชุมชนมีส่วนร่วมในการพัฒนาหลักสูตรและการจัดการเรียนรู้แก่นักศึกษา

หัวข้อการพิจารณา

- ๑) การสำรวจความต้องการของผู้ปกครองและชุมชนในการพัฒนาคุณภาพสถานศึกษา
- ๒) การร่วมกันกำหนดวิสัยทัศน์และเป้าหมายการจัดการศึกษา
- ๓) สมาคม ชมรม หรือองค์กรที่เข้มแข็งให้การสนับสนุน
- ๔) การมีส่วนร่วมของผู้ปกครองและชุมชนในการพัฒนาหลักสูตรและการจัดการเรียนรู้

แนวทางการให้ระดับคุณภาพ

๑) การสำรวจความต้องการของผู้ปกครองและชุมชนในการพัฒนาคุณภาพสถานศึกษา

- ๔ = มีหลักฐานการสำรวจความต้องการของผู้ปกครองและชุมชนในการพัฒนาคุณภาพสถานศึกษา ครบคลุมกลุ่มเป้าหมายในแต่ละปี มีการสรุปผลชัดเจน และนำไปใช้จริง
- ๓ = มีหลักฐานการสำรวจความต้องการของผู้ปกครองและชุมชนในการพัฒนาคุณภาพสถานศึกษา ตามภาวะการณ์ที่เปลี่ยนแปลง มีการสรุปผลชัดเจนและนำไปใช้จริง
- ๒ = มีหลักฐานการสำรวจความต้องการของผู้ปกครองและชุมชนในการพัฒนาคุณภาพสถานศึกษา เป็นบางครั้ง มีการสรุปผลและนำไปใช้บ้าง
- ๑ = มีร่องรอยว่าได้มีการสำรวจความต้องการของผู้ปกครองและชุมชนแต่ขาดหลักฐานและขาดการสรุปผล

๒) การร่วมกันกำหนดวิสัยทัศน์ และเป้าหมายการจัดการศึกษา

- ๔ = วิสัยทัศน์ และเป้าหมายการจัดการศึกษาของสถานศึกษาเกิดจากการร่วมคิดร่วมเสนอระหว่างสถานศึกษากับกลุ่มผู้ปกครอง สถาบันที่เกี่ยวข้องในชุมชน วิสัยทัศน์และเป้าหมายมีความชัดเจน ทุกฝ่ายรับรู้ และดำเนินไปในแนวทางเดียวกัน มีโอกาสประสบความสำเร็จสูง

แนวทางการให้ระดับคุณภาพ

๓ = วิสัยทัศน์และเป้าหมายการจัดการศึกษาของสถานศึกษาเกิดจากการร่วมคิดร่วมเสนอระหว่างสถานศึกษากับกลุ่มผู้ปกครอง วิสัยทัศน์และเป้าหมายมีความชัดเจน ทุกฝ่ายรับรู้และดำเนินไปในแนวทางเดียวกัน

๒ = วิสัยทัศน์และเป้าหมายการจัดการศึกษาของสถานศึกษาเกิดจากการร่วมคิดระหว่างผู้บริหารและคณะครูในสถานศึกษา แต่มีการรับรู้และยอมรับวิสัยทัศน์ในกลุ่มผู้ปกครองและชุมชน

๑ = วิสัยทัศน์และเป้าหมายการจัดการศึกษาของสถานศึกษาเกิดจากนโยบายของผู้บริหารสถานศึกษา แต่มีการรับรู้และยอมรับในกลุ่มครู ผู้ปกครอง

๓) สมาคม ชมรม หรือองค์กรที่เข้มแข็งให้การสนับสนุน

๔ = มีสมาคม ชมรม เช่น สมาคมศิษย์เก่า หรือองค์กรที่เข้มแข็งในชุมชน ให้การสนับสนุนต่อเนื่องและสม่ำเสมอ

๓ = มีสมาคม ชมรม หรือองค์กรในชุมชนให้การสนับสนุนตามโอกาสและความจำเป็น

๒ = มีสมาคม ชมรม หรือองค์กรในชุมชนให้การสนับสนุนเป็นบางครั้ง

๑ = มีสมาคม ชมรม หรือองค์กรในชุมชนให้การสนับสนุนน้อยมาก

๔) ผู้ปกครองและชุมชนมีส่วนร่วมในการพัฒนาหลักสูตรและการจัดการเรียนรู้

๔ = มีผู้ปกครอง ผู้นำ/ผู้แทนชุมชนร่วมวางแผนให้คำปรึกษาในการพัฒนาหลักสูตรและจัดการเรียนรู้ อย่างสม่ำเสมอและต่อเนื่องกัน ปีละมากกว่า ๒ ครั้ง เกิดผลดี

๓ = มีผู้ปกครอง ผู้นำ/ผู้แทนชุมชนร่วมวางแผน ให้คำปรึกษาในการพัฒนาหลักสูตรและจัดการเรียนรู้ อย่างน้อยปีละ ๑ ครั้ง เกิดผลดี

๒ = มีผู้ปกครอง ผู้นำ/ผู้แทนชุมชนร่วมวางแผน ให้คำปรึกษาในการพัฒนาหลักสูตรและจัดการเรียนรู้ เท่าที่จำเป็น เกิดผลดี

๑ = มีผู้ปกครอง ผู้นำ/ผู้แทนชุมชนร่วมวางแผน ให้คำปรึกษาในการพัฒนาหลักสูตรและจัดการเรียนรู้ น้อยมากหรือไม่มีเลย

วิธีการประเมินและแหล่งข้อมูล

๑) พิจารณาจากหลักฐานที่ปรากฏ เช่น ผลการสำรวจความต้องการของผู้ปกครองและชุมชน วาระและรายงานการประชุมคณะกรรมการสถานศึกษา แผนงาน/โครงการพัฒนาหลักสูตรและการจัดการเรียนรู้ ฯลฯ

๒) สัมภาษณ์ผู้ปกครอง คณะกรรมการสถานศึกษา ผู้นำ/ผู้แทนชุมชนผู้นำองค์กร ที่เกี่ยวข้อง

๔.๒ ความร่วมมือกันระหว่างสถานศึกษากับชุมชน

คำอธิบาย ความร่วมมือกันระหว่างสถานศึกษากับชุมชน หมายถึง การที่สถานศึกษาและชุมชนมีโครงการ/กิจกรรมเพื่อการอนุรักษ์และพัฒนาร่วมกัน โดยเฉพาะอย่างยิ่งด้านศาสนา ศิลปวัฒนธรรม และสิ่งแวดล้อม ผลจากการดำเนินงานร่วมกันเกิดประโยชน์ต่อส่วนรวมและสังคมชัดเจน ชุมชนให้การสนับสนุนสถานศึกษาอย่างเหมาะสมและต่อเนื่อง รวมถึงการที่สถานศึกษาเป็นแหล่งวิทยากรในการให้ความรู้และบริการแก่ชุมชนด้วย

หัวข้อการพิจารณา

- ๑) สถานศึกษาและชุมชนมีโครงการ/กิจกรรมเพื่อการอนุรักษ์และพัฒนาด้านศาสนา ศิลปวัฒนธรรมและสิ่งแวดล้อมร่วมกัน
- ๒) ผลการดำเนินงานร่วมกันเกิดประโยชน์ต่อส่วนรวมและสังคม
- ๓) ชุมชนให้การสนับสนุนสถานศึกษาอย่างเหมาะสมและต่อเนื่อง
- ๔) สถานศึกษาเป็นแหล่งวิทยากรในการให้ความรู้และบริการชุมชน

แนวทางการให้ระดับคุณภาพ

๑) สถานศึกษาและชุมชนมีโครงการ/กิจกรรมเพื่อการอนุรักษ์และพัฒนาด้านศาสนา ศิลปวัฒนธรรม และสิ่งแวดล้อมร่วมกัน

- ๔ = มีโครงการ/กิจกรรมที่เกิดจากความต้องการการพัฒนาอย่างแท้จริง ของทั้ง ๒ ฝ่าย ใช้การบริหารงานแบบมีส่วนร่วมและดำเนินงานอย่างเป็นระบบ
- ๓ = มีโครงการ/กิจกรรมที่เกิดจากความต้องการการพัฒนาของฝ่ายใดฝ่ายหนึ่ง แต่ยังมีการบริหารงานแบบมีส่วนร่วม และดำเนินงานอย่างเป็นระบบ
- ๒ = มีโครงการ/กิจกรรมที่เกิดจากความต้องการของผู้บริหารสถานศึกษา อาศัยการประสานสัมพันธ์ที่ดีกับผู้ปกครองและชุมชน ดำเนินงานได้ตามแผน
- ๑ = มีโครงการ/กิจกรรมที่ระบุว่าต้องการการพัฒนาอย่างร่วมกัน แต่ไม่มีการดำเนินงานต่อเนื่อง หรือมีการดำเนินงานไม่ชัดเจน

๒) ผลการดำเนินงานร่วมกันเกิดประโยชน์ต่อส่วนรวมและสังคม

- ๔ = การดำเนินโครงการ/กิจกรรมบรรลุผลสำเร็จเกิดประโยชน์ต่อนักศึกษา สถานศึกษา และชุมชนในท้องถิ่น
- ๓ = การดำเนินโครงการ/กิจกรรมบรรลุผลสำเร็จ เกิดประโยชน์ต่อนักศึกษา และสถานศึกษา
- ๒ = การดำเนินโครงการ/กิจกรรมบรรลุผลสำเร็จ เกิดประโยชน์ต่อนักศึกษาเฉพาะกลุ่ม
- ๑ = การดำเนินโครงการ/กิจกรรมไม่บรรลุผลสำเร็จเท่าที่ควร

แนวทางการให้ระดับคุณภาพ

๓) ชุมชนให้การสนับสนุนสถานศึกษาอย่างเหมาะสมและต่อเนื่อง

- ๔ = ชุมชนให้การยอมรับและให้การสนับสนุนสถานศึกษาในทุกๆ ด้านอย่างเหมาะสมและต่อเนื่อง
- ๓ = ชุมชนให้การยอมรับและให้การสนับสนุนสถานศึกษาตามความจำเป็นทุกครั้งที่สถานศึกษาขอความช่วยเหลือ
- ๒ = ชุมชนให้การยอมรับและให้การสนับสนุนสถานศึกษาได้บ้างในบางโอกาส
- ๑ = ชุมชนให้การยอมรับสถานศึกษา แต่ไม่มีโอกาสหรือมีโอกาสให้การสนับสนุนสถานศึกษาได้น้อยมาก

๔) สถานศึกษาเป็นแหล่งวิทยากรในการให้ความรู้และบริการชุมชน

- ๔ = มีการวางแผนและดำเนินการเพื่อให้ความรู้และบริการในสิ่งที่เป็นประโยชน์ และชุมชนต้องการ เกิดผลดีเยี่ยม และชุมชนยอมรับ
- ๓ = มีการวางแผนและดำเนินการเพื่อให้ความรู้และบริการชุมชนตามแผนที่สถานศึกษา กำหนด เกิดผลดี และชุมชนยอมรับ
- ๒ = มีการวางแผนและดำเนินการให้ความรู้และบริการแก่ชุมชนตามจังหวะหรือโอกาสอันววย
- ๑ = มีการให้ความรู้และบริการแก่ชุมชนหรือท้องถิ่นน้อยมาก

วิธีการประเมินและแหล่งข้อมูล

- ๑) พิจารณาจากหลักฐาน เช่น แผนงาน/โครงการ ผลการสำรวจความต้องการ ของชุมชน บันทึกการประชุม ฯลฯ
- ๒) สัมภาษณ์ผู้นำ/ผู้แทนชุมชน ผู้ปกครอง ผู้ประกอบการ คณะกรรมการสถานศึกษา ผู้แทนองค์กรที่เกี่ยวข้อง

ด้านที่ ๕ บุคลากรและการบริหารงานบุคลากร

๕.๑ คุณลักษณะของผู้บริหาร

คำอธิบาย คุณลักษณะของผู้บริหาร หมายถึง ผู้บริหารต้องเป็นบุคคลที่มีความรู้ ความสามารถ ในงานวิชาการและการบริหารจัดการสถานศึกษา มีวิสัยทัศน์และความเป็นผู้นำ มีความเป็นประชาธิปไตย ยึดหลักการบริหารงานแบบมีส่วนร่วม และมีคุณธรรมจริยธรรม เป็นแบบอย่างที่ดี เป็นที่ยอมรับของผู้ที่เกี่ยวข้องทั้งในและนอกสถานศึกษา

หัวข้อการพิจารณา

- ๑) ผู้บริหารมีความรู้ความสามารถในงานวิชาการและการบริหารจัดการสถานศึกษา
- ๒) ผู้บริหารมีวิสัยทัศน์และความเป็นผู้นำ
- ๓) ผู้บริหารมีความเป็นประชาธิปไตยและยึดหลักการบริหารงานแบบมีส่วนร่วม
- ๔) ผู้บริหารมีคุณธรรมจริยธรรม เป็นแบบอย่างที่ดี เป็นที่ยอมรับของผู้ที่เกี่ยวข้องทั้งในและนอกสถานศึกษา

แนวทางการให้ระดับคุณภาพ

๑) ผู้บริหารมีความรู้ความสามารถในงานวิชาการและการบริหารจัดการสถานศึกษา

- ๔ = ผู้บริหารมีความสามารถทั้งงานวิชาการ และงานบริหารการจัดการโดดเด่น ผลการพัฒนาประจำปีชัดเจน
- ๓ = ผู้บริหารมีความสามารถในงานวิชาการ และงานบริหารการจัดการโดดเด่นอย่างใดอย่างหนึ่ง มีผลการพัฒนาที่เห็นได้
- ๒ = ผู้บริหารมีความสามารถในงานวิชาการ และงานบริหารจัดการในระดับที่สามารถบริหารสถานศึกษาได้ตามปกติ
- ๑ = ผู้บริหารสามารถจัดการสถานศึกษาได้ แต่ขาดความรู้ทางวิชาการที่จะช่วยแนะนำบุคลากร

๒) ผู้บริหารมีวิสัยทัศน์และความเป็นผู้นำ

- ๔ = ผู้บริหารมีวิสัยทัศน์ที่ทันสมัย กระตุ้นและพัฒนาภาวะผู้นำของบุคลากรโดยเปิดโอกาสให้ทุกคนแสดงความสามารถเต็มที่ มีความรับผิดชอบ และแสดงจุดยืนในการพัฒนาสถานศึกษาชัดเจน มีการวางแผนติดตามงานอย่างเป็นระบบ นำชุมชนเข้ามามีส่วนร่วมในการวางแผนพัฒนาสถานศึกษาและสนับสนุนปัจจัยต่าง ๆ อย่างเต็มที่ ชุมชนให้การยอมรับด้วยความศรัทธาอย่างจริงใจ
- ๓ = ผู้บริหารมีวิสัยทัศน์ที่ชัดเจนในการพัฒนาการศึกษา กระตุ้นและพัฒนาภาวะผู้นำของบุคลากรโดยเลือกกลุ่มที่มีความรู้ความสามารถ มีความรับผิดชอบและแสดงจุดยืนในพัฒนาสถานศึกษาเป็นที่รับรู้เฉพาะกลุ่มผู้ร่วมงาน มีการติดตามประเมินงานตามเวลาที่กำหนด การนำชุมชนมาช่วยวางแผนพัฒนาสถานศึกษาบางโอกาส ได้รับการสนับสนุน ปัจจัยต่างๆ เพียงพอ ชุมชนให้การยอมรับ
- ๒ = ผู้บริหารเรียนรู้การพัฒนาการศึกษาอยู่เสมอ เปิดโอกาสหรือสนับสนุนการพัฒนาความสามารถของบุคลากรเฉพาะกลุ่มที่สนใจมีความไว้วางใจ มีการกำกับติดตามงานอย่างไม่เป็นทางการ นำชุมชนมาร่วมพัฒนาสถานศึกษาได้บ้างตามโอกาส ชุมชนให้การยอมรับ
- ๑ = ผู้บริหารบริหารจัดการในสถานศึกษาได้ตามปกติ มีการกำกับติดตามงานเท่าที่จำเป็น

๓) ผู้บริหารมีความเป็นประชาธิปไตยและยึดหลักการบริหารงานแบบมีส่วนร่วม

- ๔ = ผู้บริหารรับฟังความคิดเห็นของผู้ปฏิบัติงานและผู้เกี่ยวข้องทุกฝ่าย ซึ่งรวมถึงผู้ปกครอง ชุมชนให้ความสำคัญกับข้อคิดเห็นเหล่านั้น มีการกำหนดนโยบายและขั้นตอนการปฏิบัติงาน การปรับปรุงและพัฒนาที่เป็นระบบ คงเส้นคงวา มุ่งผลประโยชน์ที่นักศึกษาเป็นสำคัญ สามารถประสานสัมพันธ์ได้ดีกับครูในสถานศึกษา ผู้ปกครอง คณะกรรมการสถานศึกษาและองค์กรต่างๆ ในชุมชน
- ๓ = ผู้บริหารรับฟังความคิดเห็นของผู้ปฏิบัติงานและผู้เกี่ยวข้องภายในสถานศึกษา และผู้เกี่ยวข้องจากภายนอกสถานศึกษาบางกลุ่ม นำข้อมูลความคิดเห็นเหล่านั้นมาพิจารณาทบทวน ปรับปรุงและพัฒนาขั้นตอนและนโยบายการบริหารงานตามความเหมาะสม สามารถประสานสัมพันธ์ได้ดีกับครูในสถานศึกษา ผู้ปกครอง คณะกรรมการสถานศึกษา

แนวทางการให้ระดับคุณภาพ

- ๒ = ผู้บริหารรับฟังความคิดเห็นของผู้ปฏิบัติงานและผู้เกี่ยวข้องภายในสถานศึกษา มีการปรับปรุงขั้นตอนการดำเนินงานหรือปรับเปลี่ยนนโยบายเท่าที่จำเป็น มีการประสานงานเฉพาะกับกลุ่มบุคคลที่ไว้วางใจ บุคลากรในสถานศึกษาให้การยอมรับ
- ๑ = ผู้บริหารรับฟังความคิดเห็นเฉพาะกลุ่มผู้ปฏิบัติงาน ปรับเปลี่ยนนโยบายและขั้นตอนการดำเนินงานเท่าที่จำเป็น

๔) ผู้บริหารมีคุณธรรม จริยธรรม เป็นแบบอย่างที่ดี เป็นที่ยอมรับของผู้ที่เกี่ยวข้องทั้งในและนอกสถานศึกษา

- ๔ = ผู้บริหารประพฤติตนอยู่ในกรอบศีลธรรม ปฏิบัติตนตามหลักธรรมทางศาสนาที่ตนนับถือเป็นแบบอย่างที่ดี มีคุณธรรมบางประการเด่นชัด จนได้รับการยกย่องจากกลุ่มบุคลากรในสถานศึกษา ผู้ปกครอง และชุมชน หรือองค์กรต่างๆ ที่เกี่ยวข้อง
- ๓ = ผู้บริหารประพฤติตนอยู่ในกรอบศีลธรรม ปฏิบัติตนตามหลักธรรมทางศาสนาที่ตนนับถือเป็นแบบอย่างที่ดี ได้รับการยกย่องจากกลุ่มบุคลากรในสถานศึกษา ผู้ปกครอง และชุมชน
- ๒ = ผู้บริหารประพฤติตนอยู่ในกรอบศีลธรรม ปฏิบัติตนตามหลักธรรมทางศาสนาที่ตนนับถือ บุคลากรในสถานศึกษาให้ความเคารพ
- ๑ = ผู้บริหารประพฤติตนอยู่ในกรอบศีลธรรม ปฏิบัติตนตามหลักธรรมทางศาสนาที่ตนนับถือ

วิธีการประเมินและแหล่งข้อมูล

- ๑) พิจารณาหลักฐานที่ปรากฏ เช่น แฟ้มสะสมงาน บทความทางวิชาการ ผลงานวิจัย เกียรติบัตร โล่รางวัล ภาพถ่ายการเข้าร่วมกิจกรรม ฯลฯ
- ๒) สัมภาษณ์บุคลากรที่เกี่ยวข้อง

๕.๒ คุณลักษณะของครู

คำอธิบาย คุณลักษณะของครู หมายถึง ครูผู้สอนหรือครู ที่ปรึกษาเป็นบุคคลที่มีความรู้ ความเข้าใจเกี่ยวกับโครงสร้างหลักสูตร จิตวิทยาพัฒนาการและเชี่ยวชาญทางวิชาชีพ สามารถนำความรู้ความเข้าใจมาส่งเสริมและพัฒนาผู้เรียนเป็นรายบุคคล มีทักษะในการจัดกิจกรรม การเรียนการสอนตามความสามารถของนักเรียน มีปฏิสัมพันธ์ที่ดีต่อผู้เรียนและผู้ที่เกี่ยวข้อง มุ่งมั่นในการปฏิบัติงาน และรับผิดชอบในหน้าที่ มีคุณธรรม จริยธรรม เป็นแบบอย่างที่ดี และมีการพัฒนาตนเอง

หัวข้อการพิจารณา

- ๑) ครู มีความรู้ความเข้าใจเกี่ยวกับโครงสร้างหลักสูตร จิตวิทยาและพัฒนาการของนักเรียน สามารถนำมาใช้ในการส่งเสริมและพัฒนาผู้เรียนเป็นรายบุคคล

๒) ครู มีทักษะในการจัดกิจกรรมการเรียนการสอนตามความสามารถของนักศึกษาและมีปฏิสัมพันธ์ที่ดีต่อนักศึกษา และผู้ที่เกี่ยวข้อง

๓) ครู มุ่งมั่นในการปฏิบัติงานและรับผิดชอบในหน้าที่ มีคุณธรรม จริยธรรม ตลอดจนเป็นแบบอย่างที่ดี

๔) ครู มีทักษะทางวิชาชีพ ทักษะการวิจัย และมีการพัฒนาตนเองสม่ำเสมอ

แนวทางการให้ระดับคุณภาพ

๑) **ครูมีความรู้ความเข้าใจเกี่ยวกับโครงสร้างหลักสูตร จิตวิทยาและพัฒนาการของนักศึกษา สามารถ นำมาใช้ในการส่งเสริมและพัฒนานักศึกษาเป็นรายบุคคล**

๔ = ครู ร้อยละ ๘๐ ขึ้นไป มีความรู้ความเข้าใจเกี่ยวกับโครงสร้างหลักสูตร จิตวิทยาและพัฒนาการของนักศึกษา สามารถนำมาใช้ในการส่งเสริมและพัฒนานักศึกษาเป็นรายบุคคล

๓ = ครู ร้อยละ ๗๐ - ๗๙ มีความรู้ความเข้าใจเกี่ยวกับโครงสร้างหลักสูตร จิตวิทยา และพัฒนาการของนักศึกษา สามารถนำมาใช้ในการส่งเสริมและพัฒนานักศึกษาเป็นรายบุคคล

๒ = ครู ร้อยละ ๖๐ - ๖๙ มีความรู้ความเข้าใจเกี่ยวกับโครงสร้างหลักสูตร จิตวิทยา และพัฒนาการของนักศึกษา สามารถนำมาใช้ในการส่งเสริมและพัฒนานักศึกษาเป็นรายบุคคล

๑ = ครู น้อยกว่าร้อยละ ๖๐ มีความรู้ความเข้าใจเกี่ยวกับโครงสร้างหลักสูตร จิตวิทยา และพัฒนาการของนักศึกษา สามารถนำมาใช้ในการส่งเสริมและพัฒนานักศึกษาเป็นรายบุคคล

๒) **ครู มีทักษะในการจัดกิจกรรมการเรียนการสอนตามความสามารถของนักศึกษา และมีปฏิสัมพันธ์ที่ดีต่อนักศึกษาและผู้ที่เกี่ยวข้อง**

๔ = ครู ร้อยละ ๘๐ ขึ้นไป มีทักษะในการจัดกิจกรรมการเรียนการสอนตามความสามารถของนักศึกษา และมีปฏิสัมพันธ์ที่ดีต่อนักศึกษา และผู้ที่เกี่ยวข้อง

๓ = ครู ร้อยละ ๗๐ - ๗๙ มีทักษะในการจัดกิจกรรมการเรียนการสอนตามความสามารถของนักศึกษา และมีปฏิสัมพันธ์ที่ดีต่อนักศึกษาและผู้ที่เกี่ยวข้อง

๒ = ครู ร้อยละ ๖๐ - ๖๙ มีทักษะในการจัดกิจกรรมการเรียนการสอนตามความสามารถของนักศึกษา และมีปฏิสัมพันธ์ที่ดีต่อนักศึกษาและผู้ที่เกี่ยวข้อง

๑ = ครู น้อยกว่าร้อยละ ๖๐ มีทักษะในการจัดกิจกรรมการเรียนการสอนตามความสามารถของนักศึกษา และมีปฏิสัมพันธ์ที่ดีต่อนักศึกษา และผู้ที่เกี่ยวข้อง

๓) **ครู มุ่งมั่นในการปฏิบัติงานและรับผิดชอบในหน้าที่ มีคุณธรรม จริยธรรม ตลอดจน เป็นแบบอย่างที่ดี**

๔ = ครู ร้อยละ ๘๐ ขึ้นไป มุ่งมั่นในการปฏิบัติงานและรับผิดชอบในหน้าที่ มีคุณธรรม จริยธรรม ตลอดจนเป็นแบบอย่างที่ดี

๓ = ครู ร้อยละ ๗๐ - ๗๙ มุ่งมั่นในการปฏิบัติงานและรับผิดชอบในหน้าที่ มีคุณธรรม จริยธรรม ตลอดจนเป็นแบบอย่างที่ดี

แนวทางการให้ระดับคุณภาพ
๒ = ครู ร้อยละ ๖๐ - ๖๙ มุ่งมั่นในการปฏิบัติงานและรับผิดชอบต่อหน้าที่ มีคุณธรรม จริยธรรม ตลอดจนเป็นแบบอย่างที่ดี
๑ = ครู น้อยกว่าร้อยละ ๖๐ มุ่งมั่นในการปฏิบัติงานและรับผิดชอบต่อหน้าที่ มีคุณธรรม จริยธรรม ตลอดจนเป็นแบบอย่างที่ดี
ครูมีทักษะทางวิชาชีพ ทักษะการวิจัย และมีการพัฒนาตนเองสม่ำเสมอ
๔ = ครู ร้อยละ ๘๐ ขึ้นไป มีทักษะทางวิชาชีพ ทักษะการวิจัย และมีการพัฒนาตนเองสม่ำเสมอ
๓ = ครู ร้อยละ ๗๐ - ๗๙ มีทักษะทางวิชาชีพ ทักษะการวิจัย และมีการพัฒนาตนเองสม่ำเสมอ
๒ = ครู ร้อยละ ๖๐ - ๖๙ มีทักษะทางวิชาชีพ ทักษะการวิจัย และมีการพัฒนาตนเองสม่ำเสมอ
๑ = ครู น้อยกว่าร้อยละ ๖๐ มีทักษะทางวิชาชีพ ทักษะการวิจัย และมีการพัฒนาตนเองสม่ำเสมอ

วิธีการประเมินและแหล่งข้อมูล

- ๑) พิจารณาหลักฐานที่ปรากฏ เช่น แผนการจัดการเรียนรู้ บันทึกการสอน แฟ้มสะสมงานของครู ผลงานวิจัย ผลงานนักศึกษา ผลการนิเทศ
- ๒) สัมภาษณ์นักศึกษาและบุคลากรที่เกี่ยวข้อง

๕.๓ คุณลักษณะของบุคลากรฝ่ายสนับสนุน

คำอธิบาย คุณลักษณะของบุคลากรฝ่ายสนับสนุนในสถานศึกษา หมายถึง บุคลากรอื่น นอกเหนือจากผู้บริหารและครู ที่ปรึกษา ครูผู้สอน (เช่น เจ้าหน้าที่ให้บริการต่าง ๆ นักการภารโรง พ่อค้า แม่ค้าในสถานศึกษา เป็นต้น) เป็นบุคคลที่เข้าใจบทบาทหน้าที่ของตน และปฏิบัติงานด้วยความรับผิดชอบต่อ มีมนุษยสัมพันธ์ที่ดี และให้ความร่วมมือกับสถานศึกษา ตระหนักในการเป็นแบบอย่างที่ดี มีความรู้ความเข้าใจแนวทางการจัดการศึกษา

หัวข้อการพิจารณา

- ๑) บุคลากรฝ่ายสนับสนุนเข้าใจบทบาทหน้าที่และปฏิบัติงานด้วยความรับผิดชอบต่อ
- ๒) บุคลากรฝ่ายสนับสนุนมีมนุษยสัมพันธ์ที่ดี และให้ความร่วมมือกับสถานศึกษา
- ๓) บุคลากรฝ่ายสนับสนุนตระหนักในการเป็นแบบอย่างที่ดี
- ๔) บุคลากรฝ่ายสนับสนุนมีความรู้ความเข้าใจแนวทางการจัดการศึกษา

แนวทางการให้ระดับคุณภาพ

๑) บุคลากรฝ่ายสนับสนุนเข้าใจบทบาทหน้าที่และปฏิบัติงานด้วยความรับผิดชอบ

- ๔ = บุคลากรฝ่ายสนับสนุนร้อยละ ๘๐ ขึ้นไป เข้าใจบทบาทหน้าที่และปฏิบัติงานด้วยความรับผิดชอบ
- ๓ = บุคลากรฝ่ายสนับสนุนร้อยละ ๗๐ - ๗๙ เข้าใจบทบาทหน้าที่และปฏิบัติงานด้วยความรับผิดชอบ
- ๒ = บุคลากรฝ่ายสนับสนุนร้อยละ ๖๐ - ๖๙ เข้าใจบทบาทหน้าที่และปฏิบัติงานด้วยความรับผิดชอบ
- ๑ = บุคลากรฝ่ายสนับสนุนน้อยกว่าร้อยละ ๖๐ เข้าใจบทบาทหน้าที่และปฏิบัติงานด้วยความรับผิดชอบ

๒) บุคลากรฝ่ายสนับสนุนมีมนุษยสัมพันธ์ที่ดี และให้ความร่วมมือกับสถานศึกษา

- ๔ = บุคลากรฝ่ายสนับสนุนร้อยละ ๘๐ ขึ้นไป มีมนุษยสัมพันธ์ที่ดี และให้ความร่วมมือกับสถานศึกษา
- ๓ = บุคลากรฝ่ายสนับสนุนร้อยละ ๗๐ - ๗๙ มีมนุษยสัมพันธ์ที่ดี และให้ความร่วมมือกับสถานศึกษา
- ๒ = บุคลากรฝ่ายสนับสนุนร้อยละ ๖๐ - ๖๙ มีมนุษยสัมพันธ์ที่ดี และให้ความร่วมมือกับสถานศึกษา
- ๑ = บุคลากรฝ่ายสนับสนุนน้อยกว่าร้อยละ ๖๐ มีมนุษยสัมพันธ์ที่ดี และให้ความร่วมมือกับสถานศึกษา

๓) บุคลากรฝ่ายสนับสนุนตระหนักในการเป็นแบบอย่างที่ดี

- ๔ = บุคลากรฝ่ายสนับสนุนร้อยละ ๘๐ ขึ้นไป ตระหนักในการเป็นแบบอย่างที่ดี
- ๓ = บุคลากรฝ่ายสนับสนุนร้อยละ ๗๐ - ๗๙ ตระหนักในการเป็นแบบอย่างที่ดี
- ๒ = บุคลากรฝ่ายสนับสนุนร้อยละ ๖๐ - ๖๙ ตระหนักในการเป็นแบบอย่างที่ดี
- ๑ = บุคลากรฝ่ายสนับสนุนน้อยกว่าร้อยละ ๖๐ ตระหนักในการเป็นแบบอย่างที่ดี

๔) บุคลากรฝ่ายสนับสนุนมีความรู้ความเข้าใจแนวทางการจัดการศึกษา

- ๔ = บุคลากรฝ่ายสนับสนุนร้อยละ ๘๐ ขึ้นไป มีความรู้ความเข้าใจแนวทางการจัดการศึกษา
- ๓ = บุคลากรฝ่ายสนับสนุนร้อยละ ๗๐ - ๗๙ มีความรู้ความเข้าใจแนวทางการจัดการศึกษา
- ๒ = บุคลากรฝ่ายสนับสนุนร้อยละ ๖๐ - ๖๙ มีความรู้ความเข้าใจแนวทางการจัดการศึกษา
- ๑ = บุคลากรฝ่ายสนับสนุนน้อยกว่าร้อยละ ๖๐ มีความรู้ความเข้าใจแนวทางการจัดการศึกษา

วิธีการประเมินและแหล่งข้อมูล

๑) พิจารณาหลักฐานที่ปรากฏ เช่น แฟ้มสะสมผลงานการปฏิบัติงาน สรุปผลงาน / โครงการ รายงานการปฏิบัติงาน ฯลฯ

๒) สัมภาษณ์บุคลากรที่เกี่ยวข้อง

๕.๔ การบริหารงานและการพัฒนาบุคลากร

คำอธิบาย การบริหารงานและการพัฒนาบุคลากร หมายถึง การที่สถานศึกษาจัดโครงสร้าง

การบริหารงาน กำหนดคุณสมบัติและบทบาทหน้าที่ของบุคลากรอย่างชัดเจน จัดระบบนิเทศ ติดตามประเมินผล และพัฒนางานอย่างสม่ำเสมอ เสริมสร้างขวัญและกำลังใจให้แก่บุคลากรทุกฝ่าย และพัฒนาบุคลากรอย่างเป็นระบบ ต่อเนื่อง และทั่วถึง

หัวข้อการพิจารณา

- ๑) โครงสร้างการบริหารงาน การกำหนดคุณสมบัติและบทบาทหน้าที่ของบุคลากรชัดเจน
- ๒) การจัดระบบนิเทศ ติดตาม ประเมิน และพัฒนางานอย่างสม่ำเสมอ
- ๓) การเสริมสร้างขวัญและกำลังใจให้แก่บุคลากรทุกฝ่ายอย่างเหมาะสม
- ๔) การพัฒนาบุคลากรดำเนินอย่างเป็นระบบ ต่อเนื่อง และทั่วถึง

แนวทางการให้ระดับคุณภาพ

๑) โครงสร้างการบริหารงาน การกำหนดคุณสมบัติและบทบาทหน้าที่ของบุคลากรไว้ชัดเจน

- ๔ = มีการจัดทำโครงสร้างการบริหารงาน ระบุกลุ่ม/ฝ่าย/งานชัดเจน สายการบริหารงานเหมาะสม กำหนดคุณสมบัติและบทบาทหน้าที่ของบุคลากรได้ชัดเจนถึงรายบุคคล มีคู่มือนโยบาย คู่มือการบริหารหรือคู่มือดำเนินการยึดเป็นมาตรฐาน
- ๓ = มีการจัดทำโครงสร้างการบริหารงาน ระบุกลุ่ม/ฝ่าย/งานชัดเจน กำหนดคุณสมบัติและบทบาทหน้าที่ตามลักษณะกลุ่ม/ฝ่าย/งาน มีคู่มือนโยบาย คู่มือการบริหาร หรือคู่มือดำเนินการให้ตรวจสอบได้
- ๒ = มีการจัดทำโครงสร้างการบริหารงาน ระบุกลุ่ม/ฝ่าย/งานชัดเจน กำหนดคุณสมบัติและบทบาทหน้าที่เฉพาะกลุ่ม/ฝ่าย/งาน ที่เกิดปัญหาการปฏิบัติงานบ่อย ๆ มีหลักฐานให้ตรวจสอบได้
- ๑ = มีการจัดทำโครงสร้างการบริหารงานตามกลุ่มเป้าหมาย

๒) การจัดระบบนิเทศ ติดตาม ประเมินผล และพัฒนางานดำเนินไปอย่างสม่ำเสมอ

- ๔ = มีแผนการนิเทศภายใน และแผนการกำกับติดตามงานที่วางระบบได้ดี กำหนดผู้รับผิดชอบ ช่วงระยะเวลาชัดเจน ดำเนินงานได้ตามแผน และบรรลุเป้าหมาย มีการจัดทำรายงาน และขยายผลให้ผู้เกี่ยวข้องทราบ
- ๓ = มีแผนการนิเทศภายใน และแผนการกำกับติดตามงานที่ดี กำหนดผู้รับผิดชอบ ช่วงระยะเวลาชัดเจน ดำเนินงานได้ตามแผน และบรรลุเป้าหมายคร่าว ๆ ดำเนินงานได้บรรลุเป้าหมายไม่ครบถ้วน
- ๒ = มีแผนการนิเทศภายในและแผนการกำกับติดตามงาน มีผู้รับผิดชอบ แต่ช่วงระยะเวลาดำเนินการปรับเปลี่ยนตามสถานการณ์ ดำเนินงานได้บรรลุเป้าหมายพอสมควร
- ๑ = มีแผนการนิเทศภายใน และแผนการกำกับติดตามงาน มีผู้รับผิดชอบ และกำหนดเวลาไว้คร่าว ๆ

๓) การเสริมสร้างขวัญและกำลังใจให้แก่บุคลากรทุกฝ่ายอย่างเหมาะสม

- ๔ = มีระบบการสร้างขวัญกำลังใจ/การพิจารณาความดีความชอบที่เป็นธรรมแก่ทุกฝ่าย มีข้อตกลง/กติกาชัดเจนเหมาะสม ดำเนินการตามข้อตกลง ทุกฝ่ายได้รับทั่วถึงและเกิดความพึงพอใจ
- ๓ = มีระบบการสร้างขวัญกำลังใจ/การพิจารณาความดีความชอบ มีข้อตกลง/กติกาเปิดเผย เป็นที่ยอมรับ บุคลากรส่วนใหญ่พึงพอใจต่อสิ่งที่ได้รับ

แนวทางการให้ระดับคุณภาพ

- ๒ = มีการเสริมสร้างขวัญกำลังใจ/การพิจารณาความดีความชอบตามข้อตกลงของผู้บริหาร ระดับกลุ่ม/ฝ่าย บุคลากรส่วนใหญ่พึงพอใจต่อสิ่งที่ได้รับ
- ๑ = มีการเสริมสร้างขวัญกำลังใจ/การพิจารณาความดีความชอบที่ได้รับการพิจารณาจากผู้บริหาร แต่เพียงผู้เดียว

๔) การพัฒนาบุคลากรดำเนินอย่างเป็นระบบ ต่อเนื่อง และทั่วถึง

- ๔ = มีการวางแผนพัฒนาบุคลากรร่วมกันจากกลุ่ม/ฝ่ายที่เกี่ยวข้อง กำหนดเป็นแผนระยะยาว สอดคล้องกับความต้องการจำเป็นตามวิสัยทัศน์และเป้าหมาย ดำเนินการได้ตามเป้าหมาย บุคลากรได้รับการฝึกอบรมสัมมนาเฉลี่ยคนละไม่น้อยกว่า ๕ ครั้งต่อปี
- ๓ = มีการวางแผนพัฒนาบุคลากรโดยผู้บริหารและหัวหน้ากลุ่ม/ฝ่าย/งาน มีแผนระยะสั้นและระยะยาว สอดคล้องกับความต้องการจำเป็นของสถานศึกษา ดำเนินการได้บรรลุเป้าหมาย บุคลากรส่วนใหญ่ได้รับการฝึกอบรมสัมมนาเฉลี่ยคนละไม่น้อยกว่า ๔ ครั้งต่อปี
- ๒ = มีการวางแผนพัฒนาบุคลากรโดยผู้บริหารดำเนินการตามความจำเป็นและโอกาส ผลการดำเนินงานบรรลุเป้าหมาย บุคลากรได้รับการอบรมสัมมนาเฉลี่ยคนละไม่น้อยกว่า ๓ ครั้งต่อปี
- ๑ = มีการวางแผนพัฒนาบุคลากรโดยผู้บริหารดำเนินการตามความจำเป็นและโอกาส ผลการดำเนินงานบรรลุเป้าหมาย บุคลากรได้รับการอบรมสัมมนาเฉลี่ยคนละไม่น้อยกว่า ๒ ครั้งต่อปี

ด้านที่ ๖ ความดีเด่นของสถานศึกษา

๖.๑ ผลงานทางวิชาการและผลงานวิจัยของครู และนักศึกษา

คำอธิบาย ผลงานทางวิชาการและผลงานวิจัยของครู และนักศึกษา หมายถึง ผลงานจากการทำโครงการสิ่งประดิษฐ์ นวัตกรรมต่าง ๆ บทความทางวิชาการ หรือผลงานจากการวิจัยเชิงประยุกต์ การวิจัยเชิงปฏิบัติการของครูและนักศึกษา โดยพิจารณาจากสัดส่วนของจำนวนผลงานต่อจำนวนครู และนักศึกษา ผลงานนั้น ๆ เกิดประโยชน์ในวงกว้าง ได้รับการเผยแพร่ ใช้งบประมาณหรือลงทุนอย่างประหยัดคุ้มค่า เน้นการทำงานแบบมีส่วนร่วม

หัวข้อพิจารณา

- ๑) สัดส่วนของจำนวนผลงานต่อจำนวนครู และนักศึกษา
- ๒) ผลงานเกิดประโยชน์ในวงกว้างและได้รับการเผยแพร่
- ๓) ผลงานได้จากการลงทุนอย่างประหยัดและคุ้มค่า
- ๔) ผลงานเกิดจากการทำงานแบบมีส่วนร่วม

แนวทางการให้ระดับคุณภาพ

๑) สัดส่วนของจำนวนผลงานต่อจำนวนครูและนักศึกษา

- ๔ = มีจำนวนผลงานต่อจำนวนครู และนักศึกษาคิดเป็นร้อยละ ๑๕ ขึ้นไป
- ๓ = มีจำนวนผลงานต่อจำนวนครู และนักศึกษาคิดเป็นร้อยละ ๑๐ - ๑๔
- ๒ = มีจำนวนผลงานต่อจำนวนครู และนักศึกษาคิดเป็นร้อยละ ๕ - ๙
- ๑ = มีจำนวนผลงานต่อจำนวนครู และนักศึกษาน้อยกว่าร้อยละ ๕

๒) ผลงานเกิดประโยชน์ในวงกว้างและได้รับการเผยแพร่

- ๔ = ผลงานส่วนใหญ่เกิดประโยชน์ต่อคุณภาพชีวิตของประชาชนโดยรวม และผลงานได้รับการเผยแพร่อย่างกว้างขวาง
- ๓ = ผลงานส่วนใหญ่เกิดประโยชน์ต่อคุณภาพชีวิตของชุมชนและท้องถิ่น และผลงานได้รับการเผยแพร่อย่างกว้างขวาง
- ๒ = ผลงานส่วนใหญ่เกิดประโยชน์ต่อการพัฒนาสถานศึกษา และมีการเผยแพร่ผลงานอย่างกว้างขวาง
- ๑ = ผลงานส่วนใหญ่เกิดประโยชน์ต่อผู้คิดค้น และมีการเผยแพร่ผลงานตามสมควร

๓) ผลงานได้จากการลงทุนอย่างประหยัดและคุ้มค่า

- ๔ = ใช้งบประมาณหรืองบลงทุนน้อยกว่าที่ประมาณการไว้ ได้ผลงานตามที่คาดหวัง
- ๓ = ใช้งบประมาณหรืองบลงทุนเท่ากับที่ประมาณการไว้ ได้ผลงานตามที่คาดหวัง
- ๒ = ใช้งบประมาณหรืองบลงทุนมากกว่าที่ประมาณการไว้เพียงเล็กน้อยได้ผลงานตามที่คาดหวัง
- ๑ = ใช้งบประมาณหรืองบลงทุนมากกว่าที่ประมาณการไว้มาก แต่ได้ผลงานตามที่คาดหวัง

๔) ผลงานเกิดจากการทำงานแบบมีส่วนร่วม

- ๔ = ผลงานส่วนใหญ่เกิดจากทุกคนในคณะทำงานร่วมคิดและลงมือปฏิบัติหรือสนับสนุนตามบทบาทหน้าที่ ทุกคนมีโอกาสแสดงความคิดเห็นได้อย่างเสรี
- ๓ = ผลงานส่วนใหญ่เกิดจากกลุ่มผู้นำในคณะทำงานเป็นผู้วางแผนคิดค้น ผู้ร่วมงานมีหน้าที่ปฏิบัติตามแผน แต่มีโอกาสดูแลความคิดเห็นได้อย่างเต็มที่
- ๒ = ผลงานส่วนใหญ่เกิดจากการมอบหมายของสถานศึกษา คณะทำงานร่วมกันคิด ลงมือปฏิบัติ และพัฒนางานให้บรรลุผล มีการรับฟังความคิดเห็นซึ่งกันและกัน
- ๑ = ผลงานส่วนใหญ่เกิดจากการมอบหมายของสถานศึกษา คณะทำงานดำเนินงานตามแผนที่สถานศึกษากำหนด

วิธีการประเมินและแหล่งข้อมูล

๑. พิจารณาจากหลักฐาน เช่น แผนพัฒนาคุณภาพสถานศึกษา แผน/โครงการ ประกวดสิ่งประดิษฐ์ บทความทางวิชาการ ผลงานวิจัยต่าง ๆ สิ่งประดิษฐ์ รายงาน การประดิษฐ์ ภาพถ่ายกิจกรรมหรือผลงาน เอกสารเผยแพร่ ฯลฯ
๒. สัมภาษณ์ครู นักศึกษา ชุมชน

๖.๒ อัตราการมีงานทำและความพึงพอใจของผู้ใช้บริการ

คำอธิบาย อัตราการมีงานทำและความพึงพอใจของผู้ใช้บริการ หมายถึง จำนวนผู้สำเร็จ การศึกษา มีงานทำและศึกษาต่อภายใน ๑ ปี มีอัตราเงินเดือนขั้นต้นไม่ต่ำกว่ามาตรฐาน ได้รับการยอมรับให้ ทำงานและก้าวหน้าในระดับหัวหน้างานหรือเป็นเจ้าของกิจการ ผู้ใช้บริการ (หน่วยงานที่ว่าจ้าง) พึงพอใจ คุณภาพของผู้สำเร็จการศึกษา

หัวข้อพิจารณา

- ๑) จำนวนผู้สำเร็จการศึกษาที่มีงานทำและศึกษาต่อภายใน ๑ ปี
- ๒) ผู้สำเร็จการศึกษาที่ได้งานทำมีอัตราเงินเดือนขั้นต้นไม่ต่ำกว่ามาตรฐาน
- ๓) จำนวนผู้สำเร็จการศึกษาที่ได้รับการยอมรับให้ทำงานและก้าวหน้าในระดับหัวหน้างานหรือ เป็นเจ้าของกิจการ (คิดย้อนหลัง ๓ ปี)
- ๔) ผู้ใช้บริการ (หน่วยงานที่ว่าจ้าง) พึงพอใจคุณภาพของผู้สำเร็จการศึกษา

แนวทางการให้ระดับคุณภาพ
<p>๑) จำนวนผู้สำเร็จการศึกษาที่มีงานทำและศึกษาต่อภายใน ๑ ปี</p> <p>๔ = จำนวนผู้สำเร็จการศึกษา ร้อยละ ๘๐ ขึ้นไป มีงานทำและศึกษาต่อภายใน ๑ ปี</p> <p>๓ = จำนวนผู้สำเร็จการศึกษา ร้อยละ ๗๐ - ๗๙ มีงานทำและศึกษาต่อภายใน ๑ ปี</p> <p>๒ = จำนวนผู้สำเร็จการศึกษา ร้อยละ ๖๐ - ๖๙ มีงานทำและศึกษาต่อภายใน ๑ ปี</p> <p>๑ = จำนวนผู้สำเร็จการศึกษา น้อยกว่าร้อยละ ๖๐ มีงานทำและศึกษาต่อและศึกษาต่อภายใน ๑ ปี</p> <p>๒) ผู้สำเร็จการศึกษาที่ได้งานทำมีอัตราเงินเดือนขั้นต้นไม่ต่ำกว่ามาตรฐาน</p> <p>๔ = ผู้สำเร็จการศึกษาที่ได้งานทำ ร้อยละ ๘๐ ขึ้นไป มีอัตราเงินเดือนขั้นต้นไม่ต่ำกว่ามาตรฐาน</p> <p>๓ = ผู้สำเร็จการศึกษาที่ได้งานทำ ร้อยละ ๗๐ - ๗๙ มีอัตราเงินเดือนขั้นต้นไม่ต่ำกว่ามาตรฐาน</p> <p>๒ = ผู้สำเร็จการศึกษาที่ได้งานทำ ร้อยละ ๖๐ - ๖๙ มีอัตราเงินเดือนขั้นต้นไม่ต่ำกว่ามาตรฐาน</p> <p>๑ = ผู้สำเร็จการศึกษาที่ได้งานทำ น้อยกว่าร้อยละ ๖๐ มีอัตราเงินเดือนขั้นต้นไม่ต่ำกว่ามาตรฐาน</p>

แนวทางการให้ระดับคุณภาพ

๓) ผู้สำเร็จการศึกษาที่ได้รับการยอมรับให้ทำงานและก้าวหน้าในระดับหัวหน้างานหรือเป็นเจ้าของกิจการ

๔ = ผู้สำเร็จการศึกษา ร้อยละ ๑๕ ขึ้นไป ได้รับการยอมรับให้ทำงานและก้าวหน้าในระดับหัวหน้างานหรือเป็น เจ้าของกิจการ

๓ = ผู้สำเร็จการศึกษา ร้อยละ ๑๐ - ๑๔ ได้รับการยอมรับให้ทำงานและก้าวหน้า ระดับหัวหน้างาน หรือเป็น เจ้าของกิจการ

๒ = ผู้สำเร็จการศึกษา ร้อยละ ๕ - ๙ ได้รับการยอมรับให้ทำงานและก้าวหน้า ในระดับหัวหน้างาน หรือเป็นเจ้าของกิจการ

๑ = ผู้สำเร็จการศึกษา น้อยกว่า ร้อยละ ๕ ได้รับการยอมรับให้ทำงานและก้าวหน้า ในระดับหัวหน้างาน หรือเป็นเจ้าของกิจการ

๔) ผู้ให้บริการ (หน่วยงานที่ว่าจ้าง) พึงพอใจคุณภาพของผู้สำเร็จการศึกษา

๔ = จำนวนหน่วยงาน องค์กร หรือสถานประกอบการที่รับผู้สำเร็จการศึกษาเข้าทำงาน ร้อยละ ๙๐ ขึ้นไป พึงพอใจ

๓ = จำนวนหน่วยงาน องค์กร หรือสถานประกอบการที่รับผู้สำเร็จการศึกษาเข้าทำงาน ร้อยละ ๘๐ - ๘๙ พึงพอใจ

๒ = จำนวนหน่วยงาน องค์กร หรือสถานประกอบการที่รับผู้สำเร็จการศึกษาเข้าทำงาน ร้อยละ ๗๐ - ๗๙ พึงพอใจ

๑ = จำนวนหน่วยงาน องค์กร หรือสถานประกอบการที่รับผู้สำเร็จการศึกษาเข้าทำงาน น้อยกว่า ร้อยละ ๗๐ พึงพอใจ

วิธีประเมินและแหล่งข้อมูล

๑. พิจารณาจากหลักฐาน เช่น รายงานผลการติดตามการปฏิบัติงานทำของผู้สำเร็จการศึกษา แฟ้มสะสมงานของนักศึกษา สถิติจากหน่วยสารสนเทศ ฯลฯ
๒. สัมภาษณ์คณะผู้บริหาร ฝ่ายกิจการนักศึกษา ครู นักศึกษา ผู้แทนหน่วยงาน องค์กรหรือสถานประกอบการ ชุมชน

/๖. เกณฑ์การพิจารณา...

๖. เกณฑ์การพิจารณาคัดเลือกและขั้นตอนการจัดทำคะแนน

❖ เกณฑ์การพิจารณาคัดเลือกสถานศึกษาเพื่อรับรางวัลพระราชทาน และรางวัลชมเชย

สถานศึกษาที่มีสิทธิ์รับรางวัลพระราชทาน จะต้องผ่านเกณฑ์ ดังนี้

๑. ได้ค่าเฉลี่ยของคะแนนการจัดการศึกษาตามรายการในแบบประเมินสถานศึกษาแต่ละด้าน ไม่ต่ำกว่า ๒.๐๐
๒. ได้ค่าเฉลี่ยของคะแนนรวมการจัดการศึกษาทุกด้านตามรายการในแบบประเมินสถานศึกษา ไม่ต่ำกว่า ๓.๕๐
๓. ได้ค่าเฉลี่ยของคะแนนรวมการจัดการศึกษาทุกด้านสูงสุด

สถานศึกษาที่มีสิทธิ์รับเกียรติบัตรชมเชย

สถานศึกษาที่ได้รับการคัดเลือกเป็นลำดับที่ ๒ และ ๓ จะได้รับเกียรติบัตรชมเชย (มี ๒ รางวัล) ซึ่งต้องผ่านการคัดเลือกระดับเขตตรวจราชการ และผ่านเกณฑ์ต่อไปนี้

๑. ได้ค่าเฉลี่ยของคะแนนการจัดการศึกษาตามรายการในแบบประเมินสถานศึกษา แต่ละด้าน ไม่ต่ำกว่า ๒.๐๐
๒. ได้ค่าเฉลี่ยของคะแนนรวมการจัดการศึกษาทุกด้านตามรายการในแบบประเมินสถานศึกษา ไม่ต่ำกว่า ๓.๐๐

สถานศึกษาที่มีสิทธิ์รับเกียรติบัตร

สถานศึกษาที่ได้รับการคัดเลือกตั้งแต่ลำดับที่ ๔ ขึ้นไป จะได้รับเกียรติบัตรของสำนักงานคณะกรรมการการอาชีวศึกษา ซึ่งต้องผ่านการคัดเลือกระดับเขตตรวจราชการ และผ่านเกณฑ์ต่อไปนี้

๑. ได้ค่าเฉลี่ยของคะแนนการจัดการศึกษาตามรายการในแบบประเมินสถานศึกษาแต่ละด้าน ไม่ต่ำกว่า ๒.๐๐
๒. ได้ค่าเฉลี่ยของคะแนนรวมการจัดการศึกษาทุกด้านตามรายการในแบบประเมินสถานศึกษา ไม่ต่ำกว่า ๓.๐๐

❖ ขั้นตอนการจัดทำคะแนน

เมื่อคณะกรรมการแต่ละคนให้คะแนนตามรายการในแบบประเมินของตนและรวมคะแนนแต่ละด้านไว้แล้ว ให้ประธานและคณะทำงานประเมินร่วมกันสรุปผลการประเมินในแบบสรุปผล (อยู่แผ่นหลังสุดของแบบประเมิน) ดังนี้

๑. ตรวจสอบผลรวมของคะแนนแต่ละด้านของกรรมการแต่ละคนอีกครั้งหนึ่ง
๒. หาผลรวมของคะแนนแต่ละด้าน ของกรรมการทั้งหมด

๓. หาค่าเฉลี่ยของแต่ละด้าน (เพื่อประเมินการผ่านเกณฑ์ที่ ๑) โดยการนำผลรวมจากข้อ ๒ ตั้งหารด้วยผลคูณของจำนวนกรรมการทั้งหมดกับจำนวนรายการประเมินของด้านนั้น ๆ (ใช้ทศนิยม ๓ ตำแหน่ง

ไม่ปัดเศษ) ตัวอย่างเช่น $๑๙๗ \div (๕ \times ๑๒) = ๓.๒๘๓$

๔. นำค่าเฉลี่ยแต่ละด้าน (ผลจากข้อ ๓) คูณสัดส่วนน้ำหนักคะแนน

๕. หาผลรวมของผลคูณตามข้อ ๔ ได้เป็นคะแนนรวม

๖. หาค่าเฉลี่ยของคะแนนรวมทุกด้าน โดยนำผลรวมของสัดส่วนน้ำหนักทั้งหมด (ในที่นี้คือ ๑๒) หารคะแนนรวมในข้อ ๕

จากนั้นนำผลการประเมินมาพิจารณาและอธิบายเพื่อตัดสินว่าสมควรเสนอให้สถานศึกษาใดเข้ารับรางวัลพระราชทานหรือสมควรได้รับรางวัลชมเชย ทั้งนี้ คณะกรรมการจะต้องสรุปความคิดเห็นในภาพรวมว่าเหตุใดสถานศึกษาจึงสมควรได้รับรางวัลพระราชทานหรือรางวัลชมเชย

หมายเหตุ ให้เขียนชื่อคณะทำงานประเมินพร้อมตำแหน่งและสังกัดในแบบสรุปผลการประเมิน ฯ ด้วย

ตัวอย่างสรุปผลการประเมินสถานศึกษา ก. จากคณะกรรมการ (จำนวน ๕ คน)

ด้านต่างๆ ที่จะประเมิน (จำนวนรายการ)	(ข้อ ๑)					ผลรวมของคะแนนแต่ละด้าน	ค่าเฉลี่ยแต่ละด้าน	น้ำหนักคะแนนแต่ละด้าน	ผลคูณของค่าเฉลี่ยกับคะแนนแต่ละด้าน	หมายเหตุ
	๑	๒	๓	๔	๕					
ด้านที่ ๑ (๑๒ ข้อ)	๓๘	๔๐	๔๐	๔๑	๓๘	๑๙๗	๓.๒๘๓	๓	๙.๘๔๙	
ด้านที่ ๒ (๒๔ ข้อ)	๘๖	๙๐	๙๐	๘๘	๙๒	๔๔๖	๓.๗๑๖	๒	๗.๔๓๒	
ด้านที่ ๓ (๒๐ ข้อ)	๗๒	๗๕	๗๕	๗๔	๗๓	๓๖๙	๓.๖๙๐	๒	๗.๓๘๐	
ด้านที่ ๔ (๘ ข้อ)	๒๘	๒๗	๒๖	๒๘	๒๖	๑๓๕	๓.๓๗๕	๒	๖.๗๕๐	
ด้านที่ ๕ (๑๖ ข้อ)	๕๐	๕๒	๕๒	๕๔	๕๕	๒๖๓	๓.๒๘๗	๑	๓.๒๘๗	
ด้านที่ ๖ (๘ ข้อ)	๒๖	๓๐	๓๐	๓๐	๒๘	๑๔๔	๓.๖๐๐	๒	๗.๒๐๐	
คะแนนรวม								๑๒	๔๑.๘๙๘	(ข้อ ๕)
ค่าเฉลี่ยของคะแนน									๓.๔๙๑	(ข้อ ๖)

จากตาราง

เมื่อพิจารณาตามเกณฑ์ที่ ๑ จากค่าเฉลี่ยแต่ละด้าน (ข้อ ๓) สถานศึกษา ก. ผ่านเกณฑ์

เมื่อพิจารณาตามเกณฑ์ที่ ๒ จากค่าเฉลี่ยของคะแนนรวม (ข้อ ๖) สถานศึกษา ก. ไม่ผ่านเกณฑ์

ดังนั้นสถานศึกษานี้ไม่มีสิทธิ์ได้รับรางวัลพระราชทาน แต่มีสิทธิ์ได้รับเกียรติบัตรชมเชย(กรณีที่ได้คะแนนรองลงมาเป็นลำดับที่ ๒ หรือ ๓)

ผลการประเมินสถานศึกษาจะถูกส่งไปตามขั้นตอนตั้งแต่ระดับจังหวัด เขตตรวจราชการ ภาค จนถึงคณะกรรมการอำนวยการคัดเลือก นักศึกษาและสถานศึกษา เพื่อรับรางวัลพระราชทาน ข้อมูลที่ส่งถึงคณะกรรมการอำนวยการ ต้องถูกต้องและสรุปภาพรวมของสถานศึกษาชัดเจน คณะกรรมการอำนวยการจะเป็นผู้ตัดสินขั้นตอนสุดท้าย แล้วนำเสนอกระทรวงศึกษาธิการ เพื่อพิจารณา ลงนาม และประกาศผลให้ทราบโดยทั่วกันต่อไป
